

**Objekt:** Uuetalu talu rehielamu, aidad, sepikoda-kelder ja laut;  
**Mälestise reg. nr.:** 21014, 21015, 21016, 21017, 21018  
**Asukoht:** Saare maakond, Muhu vald, Nõmmküla, Arsi m/ü  
**Omanik/valdaja:** Eesti Kunstnike Liit

## MUHU-UUETALU REHIELAMU JA ABIHOONED (mälestise reg-nr 21014-21018)



### MUINSUSKAITSE ERITINGIMUSED hoonete restaureerimis- ja ehitustöödeks

**Koostaja: Mart Siilivask**  
**Muinsuskaitseameti nõunik**

  
**MUINSUSKAITSEAMET**  
Tartu 2015



*Heaks kiidetud.*  
15.10.2015  
reg. nr 25974  
*Leidi Saks*  
*Saks*



See teos on litsentseeritud Creative Commons Autorile viitamine + Mitteäriline eesmärk + Jagamine samadel tingimustel 4.0 Rahvusvaheline litsentsiga.

## SISUKORD

SISSEJUHATUS JA ALLIKMATERJALID .....	2
I AJALOOLINE ÜLEVAADE.....	3
II MÄLESTISE INVENTEERIMINE .....	7
2.1. Hoone kirjeldus, tehnilise seisukorra hinnang ja väärtuslike hooneosade loetelu .....	7
2.2. Mälestiste ja hooneosade väärtushinnangud .....	10
2.3. Hinnang kavandatavale funktsioonile ja tegevustele .....	10
III ERITINGIMUSED REMONDI- JA RESTAUREERIMISTÖÖDEKS ..	10
1. ESMASED TÖÖD MÄLESTISE SÄILIMISE TAGAMISEKS .....	12
2. EDASISTE UURINGUTE VAJADUS .....	12
3. ÜLDISED KAALUTLUSED JA ETTEPANEKUD HOONE RESTAUREERIMISEKS: .....	13
4. ERITINGIMUSED HOONE KATUSE JA FASSAADIDE RESTAUREERIMISEKS .....	14
5. ERITINGIMUSED HOONE SISEREMONTTÖÖDEKS JA INTERJÖÖRIDE RESTAUREERIMISEKS.....	15
6. ERITINGIMUSED MÄLESTISE KAITSEVÖÖNDI PLANEERIMISEKS JA HEAKORRASTAMISEKS .....	16

### LISA 1. SKEEMID

SKEEM 1: Hoonete asukoht Maa-ameti põhikaardil ja ajaloolistel maakasutusplaanidel;

SKEEM 1a: Elamu põhiplaanid 1953. ja 1976. a.;

Kultuuriväärtusega hooneosade ja kahjustuste skeemid:

SKEEMID 2-7 – REHIELAMU PLAANID JA VAATED;

SKEEMID 8-18: ABIHOONETE PLAANID JA VAATED.

### LISA 2. FOTOD

Mälestiste vaated ja inventeeritud kultuuriväärtusega hooneosade fotod:

FOTOD 1-3: Ajaloolised; FOTOD 4-83: Rehielamu (reg-nr 21014);

FOTOD 84-92: Ait (reg-nr 21015);

FOTOD 93-101: Ait (reg-nr 21016);

FOTOD 102-121: Sepikoda-kelder (reg-nr 21017);

FOTOD 122-142: Laut (reg-nr 21018).

## SISSEJUHATUS JA ALLIKMATERJALID

Käesolevad muinsuskaitse eritingimused on koostatud Saare maakonnas Muhu vallas asuva Uuetalu talukompleksi (mälestiste reg-nr 21014-21018) konserveerimis- ja restaureerimistöödeks.

Kuus endisse talukompleksi kuuluvat hoonet (rehielamu, kaks aita, laut, sepikoda ja keldrid) on Eesti Kunstnike Liidu valduses, kes kavandab juba varem puhkekompleksina kasutatud, kuid hetkel kasutuseta seisva hoonetekompleksi põhjalikumalt rekonstrueerimist. Eritingimuste eesmärgiks on kompleksi ja sellesse kuuluvate hoonetega seotud ehitus-, restaureerimis- ja rekonstrueerimistööde aluseks jäävate muinsuskaitsealuste väljatöötamine. Eritingimustes on kõigepealt (põhjalikumalt käsitletud nõudeid talu peahoone-rehielamu restaureerimiseks ja rekonstrueerimiseks, seejärel on põgusamalt käsitletud abihoonete kohandamist majutushooneteks, mille puhul ulatuslikumaid muudatusi ei kavandata.

Töö koostamisel on kasutatud:

- 1) Eesti Ajalooarhiivi ja Riigiarhiivi toimikud:  
ERA 61-1-583 ja ERA 62-2-4220 – EV Põllutööministeeriumi maakorraldustoimikud Tamse kroonumõisa kohta (1919-1932);  
EAA Fond 242-2-113– Riia Ringkonnakohtu prokuröri kantselei toimik Matvei Suu süüdistuses Tolliseaduse rikkumise asjas (1908-1913);
- 2) Eesti Ajalooarhiivis ja Riigiarhiivis leiduvad Tamse mõisa plaanid ning külade maakorraldusplaanid:  
EAA 2072-1-358, 363, 374 (19.s. I p)  
EAA 3724-5-2309, L.1 (1853. a.);  
ERA T-3-24-860, L.1 (1930.-1933. a.);
- 3) Ülo Rehepapp, veebipublikatsioonid Muhu-Nõmmküla asustusloost;;
- 4) Uuetalu Mihail Suu. Mälestused:  
<http://ylo.rehepapp.com/Muhu/K%fcld/N%of5mmk%ofcla/Mihail%20SUU%20m%e4lestused.pdf>;
- 5) Muhu vald, Nõmmküla küla, Uuetalu talu, Kaust nr 549. Hoonete mõõdistusjoonised (kalkad), RAS Eesti Ehitismälestised, 1976. a. – Muinsuskaitseameti Arhiiv, reg nr 21014, [ERA.T-76.1.17689](#);
- 6) Muhu vald, Nõmmküla küla, Uuetalu hooned. Ülesmõõtmised 1976. a., A. Tomson, T. Rumberg, RAS Eesti Ehitismälestised, kaust Ü-408. [ERA.T-76.1.13773](#);
- 7) Muhu vald, Nõmmküla küla, Uuetalu talu. Laiendatud muinsuskaitse eritingimused, koost. Epp Kangilaski, 1979. a. Muinsuskaitseameti arhiivikaust A-114, ERA T-76-1-10315;
- 8) Kunstnike Liidu Muhu baasi renoveerimise ja laiendamise arhitektuurne eskiislahendus. Koost.: OÜ Paik Arhitektid, Indrek Järve ja Jaak-Adam Looveer. Tallinn, 12. 01.2015.

## I AJALOOLINE ÜLEVAADE

Uuetalu (Uietalu) talukoht näib olevat üks Muhu Nõmmküla vanemaid. Enne Esimest Maailmasõda kehtinud haldusjaotuse järgi asus talu Liivimaa kubermangus, Muhu (sks *Mohn*) kihelkonnas, (kuni 1891 Tamse mõisavallas, hiljem Muhu Suurvallas, mis alates 1939 nimetati Muhu vallaks), endise Tamse (ehk Tamsi, sks *Tamist*, rajatud 1650tel) kroonumõisa maadel, Nõmmküla külas. Talu rehealuse kiviosal on aastaarv 1890, korstnatel 1898 ja 1901, mis näitab, et vähemalt elumaja on korduvalt ümber ehitatud. Samas on nii rehielamu selle alguses mahus kui ka aidad - nende praeguseni säilinud plaanilahendusega - märgitud juba 1853. a. mõisaplaanile.<sup>1</sup>

1933. aasta maakorraldusplaanil on talu nimetuseks hoopis Muda talu (nr 13), kuna Uuetalu nimetust kannab kõrval asuv maaüksus (nr 10).<sup>2</sup> Ilmselt on siin siiski tegemist maamõõtja-plaanistaja näpuveaga – kuna mõlemad talud kuulusid tol ajal Suude perekonnale - Muda talu peremeheks sai 1889. a. Uuetalu Sepa Andruse poeg Andrei Suu<sup>3</sup>-, siis võib arvata, et maamõõtja on talude nimed segi ajanud.

Eesti Ajalooarhiivis säilitatav Kuressaare Kinnistusameti Arhiiv<sup>4</sup> sisaldab kokku 46 Tamse mõisast eraldatud maaüksuse kinnistutoimikut, kuid Uuetalu ega ka Muda talukohtade toimikuid nende hulgas ei leidu. Võib oletada, et nende osas ei jõutudki 1917. aastal hävinud tsaariaegse kinnisturegistri taastamiseni, sest talukohtade kinnistamiseks vajalike maakasutusandmete esitamine muudeti omanikele kohustuslikuks alles 1938. aastal. Nii ei ole meil võimalik andmeid kontrollida. Arhiiviandmeid õnnestus leida üksnes Nõmmküla Sepa talu (nr 20) kohta, mille Mihail Suu 1930. aastatel äialt päranduseks sai ja seejärel laenu abil riigilt välja ostis.<sup>5</sup>

See-eest on aga säilinud Uuetalu viimase taluperemehe Mihail Suu mälestused<sup>6</sup>, kus leidub nii mõndagi talu ja selle ehitiste kohta. Ja siin käib jutt päris selgesti just kõnealusest Uuetalu veskitalust. Järgnevalt rekonstrueerimegi talu ajaloo Ülo Rehepapi asustuslooliste uuringutele<sup>7</sup> ja Mihail Suu mälestuskildudele toetudes.

Juba Taani-aegsetes Maasilinna foogtkonna maaraamatutes mainitakse Muhu talupoegi Marcus Vstalle't (1569/71) ja hiljem (1592) Niela Ustall'i, kelle talu arvatavasti kusagil Nõmmkülas oli. Rootsi aja lõpust pärineval kaardil on

<sup>1</sup> EAA 3724-5-2309, L.1

<sup>2</sup> ERA T-3-24-860, L.1

<sup>3</sup> Rehepapp: <http://ylo.rehepapp.com/Muhu/K%fcld/N%f5mmk%fcld/N%f5mmk%fcld.html>

<sup>4</sup> EAA 5164-1, säilikud 2899-2943.

<sup>5</sup> ERA 3653-8-2771.

<sup>6</sup> Uietalu Mihail Suu. Mälestused (Publitseerinud Ülo Rehepapp, august 2007).

<http://ylo.rehepapp.com/Muhu/K%fcld/N%f5mmk%fcld/Mihail%20SUU%20m%e4lestused.pdf> (8.06.2015).

<sup>7</sup> Ülo Rehepapp. Muhu külad. Nõmmküla:

<http://ylo.rehepapp.com/Muhu/K%fcld/N%f5mmk%fcld/N%f5mmk%fcld.html> (16.06.2015).

praeguse Uietalu kohal numbriga 7 tähistatud Ustallo Ahd (Aad), külast Seanina pool aga veel teine, Ustallo Matz'i talu. Need vanad talukohad olid pärast suurt katku maha jäetud. 18. sajandi esimesel poolel on mainitud veel Uietalo Jürgen'i pooleadrast arvestusüksust, mis on samuti söötis.<sup>8</sup>

1760. ja 1770. aastatel elavad Uuetalul peremees Tõnis, tema naine Ann – Külasema küla Laasu talu peretütar - ja nende kaks poega - Tähve (~1736-1797) ja Mart (~1750-1783). Perekonnalegend pajatab, et Tähve hukkus õnnetult, jäädes teel koju heinakoorma või vankri alla. See selgitab, miks talu läheb üle nooremale vennale. Mart abiellub 1774. aastal ja tal on kolm tütar.

Mardi tütar Mare (1776-1820) abiellub vabadiku (Jüri) poja Toomaga Pallasma külast, kes tuleb Uuetalule koduväiks. 19. sajandi algul võtavad nad priinimeks Suu. Suude sugukonna meesliini olla veel aastaid hiljem naabrite poolt tõgatud, nimetades neid Kivi-Jüri kutsikateks, viidates sellega siis Tooma ja tolle isa päritolule, võrreldes Nõmmküla põliste peremeestega. Toomas Suu (1773-1830) saab seega talu peremeheks ja neil on Marega neli poega ja neli tütar.

Pärast Tooma surma saab peremeheks vanem perepoeg Tähve Suu (1801-1875) kes 1823. aastal abiellub Vaaduma talutütrega Ristega. Neil on viis poega ja üks tütar. Sulaseks tallu jääb vend Mihkel, kellel omakorda on kaks poega.

Tähve poegadest vanim – Aad (Aleksi) Suu (1825-1902) saab 1875. aastal omakorda Uuetalu peremeheks. Neil naise Ristega on kokku 8 last, kellest täisikka jõuab neli poega Matvei (s.1862), Mihail (s.1869), Andrei (s. 1871) ja Vassili (s. 1876) ja samuti kaks tütar.

1902. a. saab talu peremeheks Madis (Matvei) Suu (1862-1945). Neil abikaasa Irinaga on omakorda kolm last – pojad Ivan (Jaan), snd 1886 ja Mihail (Mihkel), snd 1890 ning tütar Maria, snd 1900. Mõlemad pojad saavad Kuressaare õigeusu seminaris koolmeistrihariduse, Ivan lahkub kodunt ja tegutseb hiljem koolmeistrina Viljandimaal Uue-Suislepas, Mihkel (Mihail) Suu (1890-1980) aga jääb Muhusse ja võtab 1918. aastal isalt üle talu majandamise.

20. sajandi algul ehitavad Madis ja Mihkel Suu oma talu maale moodsa Hollandi tüüpi kivist tuuleveski. 1911. aastal valminud veskist, mis esimesed kümme aastat töötas kahe paari kividega, saab järgnenud aastakümneteks talu peamine tegevusala ja sissetulekuallikas.

Matvei Suu kohta on Ajalooarhiivis säilinud veel Riia Ringkonnakohtu menetlustoimik (1908-1913), milles 48 aastast Muhu valla talumeest süüdistatakse 1908. a. 31. augustil toimunud kahe vaadi ja ühe poolpudeli piirituse salakaubaveos. 1909. a. mõistab kohus talle selle eest 350 rubla ja 20 kop salakaubatrahvi või maksevõimetuse korral kaks kuud politseiaresti Kuressaare vanglas. Toimikust selgub, et 1910. a. märtsis on ta aresti alt vabastatud ja 57 rubla ja 7 kop pristavile ära maksnud, 1913. aasta jaanuariks on

<sup>8</sup> Ülo Rehepapp. Samas.

aga 47 rubla ja 14,5 kop veel võlgu ja väljanõudmisel.<sup>9</sup> Kirjeldagu see seik siis siinkohal veel ühte tahku selle Muhu põlistalu pererahva argielust.

Huvitav on veel, et Eesti Rahva Muuseumis leiduvatel andmetel töötas Uuetalus 20. s. algul ka kool – ilmselt oli see Nõmmküla õigeusu abikool, mille kohta on andmeid 1911. aastast<sup>10</sup> ja mis 1925. aastal liideti Tamse 6-klassilise algkooliga.<sup>11</sup> Koolmeistriameti pidamisest räägib ka Kuressaare õigeusu koolmeistrite seminari lõpetanud Mihkel Suu, seda siiski vahetult Uuetaluga seostamata. Veel 1950. aastatel aga on elamu põhjatiiva tagumist kambrit nimetatud koolitoaks.<sup>12</sup>

1944. a. sõjasügisel lahkub Mihkel Suu koos perekonnaga Rootsi. Isa Madis jääb kuni surmani (1945) kodutallu, hiljem jäävad koduhoidjaiks Madise tütar Maria Peegel-Suu (1900-1978) ja tema tütred Helga ja Milvi. Viimased siin enam püsivalt ei ela - 1969. a., kui Eesti Vabaõhumuuseumi teadurid taluhooneid inventeerisid, oli talu elanike poolt juba maha jäetud.

1971. aastal müüvad järeltulijad talu kunstikombinaadile ARS suvilaks.

Kunstikombinaat ARS kasutas talu puhkebaasina 1970. aastate keskelt kuni 1990. aastate alguseni, seejärel jäi talukompleks taas tühjaks. Kunstikombinaadi likvideerimise järel läks kinnisvara Eesti Kunstnike Liidu valdusse.

2001. aasta 1. mai öösel süttis tühjana seisnud rehemaja, tules hävis rehealune ning rehetuba ja kambrid said kahjustada.<sup>13</sup> Säilinud hooneosa konserveeriti, kuid jääb seejärel taas tühjana seisma.

2013. aastal alustati ettevalmistusi talukompleksi rekonstrueerimiseks.

### **Hoonete ehitusloost.**

Mihkel Suu mälestustes on põhjalikumalt juttu üksnes 1907. a. alanud veski ehitamisest<sup>14</sup>, millest võiks järeldada, et ülejäänud hooned, sh rehemaja, mida ta seoses isa ja vanaisa mälestustega küll korduvalt mainib, olid juba varem olemas. Üks kord esineb ka talu varasem nimetus – Tänavasu/u/<sup>15</sup> Rehielamu (ilma 1920. aastatel rajatud juurdeehitusest) ja aidad on nähtavad juba 1853. a. mõisaplaanil. Uno Peegli 1953. aastal koostatud joonisel<sup>16</sup> on elumaja ehitusaastaks märgitud 1892, ent see daatum võib tähistada ka hoone viimase põhjalikuma ümberehituse aega.

1920. aastate esimesel poolel toimus järgmine juurdeehitus: Mihkel Suu kirjutab: Mõne aasta pärast (st pärast kojutulekut 1918. a.), kui ma olin Saaremaalt Laugu

<sup>9</sup> EAA 242-2-113

<sup>10</sup> EAA 5454-1-541, L 147-151.

<sup>11</sup> Andresen, L. Eesti algkoolid (2006), lk 519.

<sup>12</sup> Uno Peegli 1953.a. koostatud majaplaanil, viide 15.

<sup>13</sup> Tiiu Rebaselt saadud andmetel.

<sup>14</sup> Mihkel Suu. Mälestused, lk 3, 4, 7.

<sup>15</sup> Samas, lk 8.

<sup>16</sup> Ülo Rehepapp: <http://ylo.rehepapp.com/Muhu/K%fcld/N%fcmmk%fcld/Album/Uuetalu.jpg>

metsast ehituspalkisi koju toonud, algasime elumaja juurdeehitusega ja muutsime endise tagukambri köögiks ja tegime uuendusi kõigis neis vanemais ruumides. Uksed tulid kõik uuenda ja sai tehtud kaheksa uut peegelust. Laua tagavara oli olemas ja kui mul muu välistööst aega oli, siis olin uste tegemisel.

Edasi tuleb juttu veel lautade ehitusest: Üks aasta kodu oldud (1921), rääkisin isale, et need laudad, mis õue väravast üle maantee põllul, tuleksid ära tuua õue õhtupoolsele küljele ja ühtlasi ka karjaaed siia rehealuse otsa teha. Selleks tuli kapsaaiaist põhu küüni müüri mööda tee võtta tänavalt kariloomade läbikäiguks karjaaeda. Oli ju värava taga lautade juures karjaaed ja siin üle maantee toimus lehmade lüpsmine. Isa oli sellega nõus ja siis tõime need laudad sealt ära õue juurde. See ehitus koosnes seal värava taga: lammaste laut, väike vahekuur, suurem turba hoiu kuur ja hõövelpingi ruum. Kui nüüd olime õue õhtupoolsele küljele üles ehitanud selle ära toodud ehituse, saime järgmise: karjaaed, lammaste laut, vasikate laut, sigade laut, avar puu kuur, hõövelpingi ruum ja masinate jaoks kuur. Selle ümber ehitusega olime kaks ruumi juure saanud.<sup>17</sup>

Niisiis võib hoonete ehitusloo kokku võtta järgnevalt:

Vanimad hooned talukompleksis on tõenäoliselt aidad, mis on sama plaanilahendusega juba 1853. a. mõisaplaanil - võimalik, et nende mõned osad on veel 19. sajandi esimese poole peremeeste Tooma või Tähe aegsed.

Rehielamu on samuti kaua samal kohal olnud, kuid oletatavasti 1892. aastal Aad Suu peremeheks olles uuesti üles (või ümber?) ehitatud. 1920. aasta paiku toimus teine põhjalikum ümberehitus – praegune plaanilahendus, tõenäoliselt ka hoovitiiva välisvoodrilaudis jt vanemad arhitektuuridetailid - pärinevad sellest ajast.

Sepikoda pidi olemas olema juba 1850. aastate keskpaiku, kuid näib samuti olevat hiljem rekonstrueeritud. Vanaisa Aad pajatas Mihklile nimelt ka sellest, kuidas nad venna Andrusega inglaste laeval (sõja ajal 1854-1856) soomust tegemas käisid ja vend nende talu sepikojas ankruketi lülidest suure sae tagus, ankruketi teras aga osutunud hapraks ja ei pidanud nelja mehe jõule vastu.<sup>18</sup>

Keldrid on hilisemad ja pärinevad tõenäoliselt veski ehitamise ajast.

Laudahoone on praegusele kohale toodud 1920. aastate alguses.

---

<sup>17</sup> Mihkel Suu, lk 25.

<sup>18</sup> Samas, lk 10.



## II MÄLESTISTE INVENTEERIMINE

### 2.1. Rehielamu

#### 2.1.1. Hoone kirjeldus, tehnilise seisukorra hinnang ja väärtuslike hooneosade loetelu

Uuetalu rehielamu on üsna suur ja mitmes järgus ehitatud L-kujulise põhiplaaniga rõhtpalkhoone, mille kahe hoonetiiva küljepikkusteks on 27,3 ja 16,4 meetrit. Rehealusel on säilinud umbes 0,5 meetri kõrgune paekivivundament ja paekivist sillusega väravaava. Hoonet kattis algselt tervikuna kõrge rookatusena täiskelpkatus, praegu on säilinud ja katustatud hooneosa katteks eterniit. Pikema hoonetiiva esiküljel on ulualune, kuhu avaneb neli aknaava. Hiljem ehitatud lühema hoonetiiva fassaadidel on säilinud algupärane rõhtlaudvooder ja 1970. aastatel rekonstrueeritud eeskojaväljaehitus. Enamikus on säilinud algupärased, 6 ruudu ning sepishingede ja nurgaraudadega varustatud puitaknad ja välisuks. Hoone elutiival on kaks 20. sajandi alguse Muhu taluarhitektuurile iseloomulikke dolomiidist korstent, millest ühel – reheahju kohal oleval korstnapitsil aastaarv 1901.

Järgnevalt antakse ülevaade hoone kultuuriväärtusega tarinditest ja detailidest hooneosade kaupa.

#### A. VÄLISED HOONEOSAD JA TARINDID

1. VÄLISSEINAD
KIRJELDUS: algupärased rõhtpalkseinad SEISUND: halb, kohati avariiline, hoone põhja- ja lõunaseinal on puit kohati tõsiste seen- ja putukakahjustustega; VAJALIK TEGEVUS: tugevasti kahjustatud seinapalgid vajavad proteesimist ja kohati asendamist
2. KATUSETARINDID, KATUSEKATE (FOTOD 3-8, 72-79)
KIRJELDUS: algupärastel puitkandjatel (puitarikad ja roovitis osaliselt säilinud), varem olnud rookatus, praegu katteks eterniitplaadid; SEISUND: rahuldav-halb, esineb kergemaid deformatsioone ja kahjustusi. VAJALIK TEGEVUS: Säilinud algupärased katusetarindid restaureerida, hävinud ja tugevasti kahjustatud osad taastada säilinud algupäraste tarindite eeskujul, sarikad uuesti rihtida ning taastada algupärase kujuga rookatus puitroovitel
3. KORSTNAD JA KORSTNAPITSID (FOTOD 36-39, 67, 76-77)
KIRJELDUS: Kaks 20. sajandi algusest pärinevat autentsena säilinud looduskivist (dolomiidist) korstnapitsi; SEISUND: rahuldav

VAJALIK TEGEVUS: Säilitada ja korrastada, vajadusel remontida.
4. SADEVEESÜSTEEMID
KIRJELDUS: puuduvad SEISUND: - VAJALIK TEGEVUS: -

5. VUNDAMENT JA SOKKEL
KIRJELDUS: paekivivundamendid SEISUND: rahuldav-halb, Põlenud hooneosa paekivivundamendid (vt SKEEM 4) on kohati vertikaalist välja vajunud ja vajavad põhjalikumat restaureerimist – kohati uuesti üles ladumist algupärasel kujul; VAJALIK TEGEVUS: Säilitada ja korrastada, deformatsioonidega vundamendilõigud restaureerida
6. AKNAD
Algupärased puitaknad A1-A8, osaliselt säilinud A11 ja A12, hilisemad aknad A9 ja A10 ning A13-A15 (vt SKEEM 4, FOTOD 22-32). SEISUND: algupärased aknad on valdavalt rahuldavas seisundis, kuid hooldamata ja vajavad restaureerimist. Ka asendatud akende algupärased välisraamid on osaliselt säilinud (vt FOTO 143); VAJALIK TEGEVUS: Algupärased aknad A1-A8 säilitada ja korrastada, katkised klaasid asendada, kahjustatud puitosad vajadusel parandada või restaureerida. Akende A11 ja A12 välisraamid restaureerida, puuduvad osad taastada algupäraste eeskujul. Aknad A9 ja A10 võib säilitada ja korrastada. Ülejäänud aknad taastada algupäraste eeskujul.
7. VÄLISUKSED
7.1.Välisuks VU1(vt SKEEM 4, FOTO 21a-24a), SEISUND: rahuldav 7.2.Veranda uks U6 (vt SKEEM 4, FOTO 52-55), SEISUND: rahuldav VAJALIK TEGEVUS: Uksed säilitada ja restaureerida.
8. MUUD VÄLISED HOONEOSAD
8.1.KIRJELDUS: . VAJALIK TEGEVUS: 8.2.KIRJELDUS:. VAJALIK TEGEVUS:

## B. SISEMISED HOONEOSAD JA TARINDID

9. LAED
KIRJELDUS: algupärased vahelaed puitkandjatel (vt SKEEM 3, FOTOD 60-61, 72-79) SEISUND: Halb, esineb mädanikkahjustusi ja talade deformatsioone; VAJALIK TEGEVUS: Laed ja nende kandetarindid vajavad restaureerimist.
10. SISESEINAD

**KIRJELDUS:** algupärased rõhtpalkseinad (FOTO 56-58);  
**SEISUND:** rahuldav-halb, esineb puidukahjurite tekitatud kahjustusi;  
**VAJALIK TEGEVUS:** Algupärased rõhtpalkseinad säilitada ja eksponeerida nende autentsel kujul ja konserveerida, vajaduse korral võib kahjustatud tarinditel teha üksnes konstruktsiooni säilimiseks hädavajalikud parandused ja proteesimised.

#### 11. PÕRANDAD

**KIRJELDUS:** algupärased laudpõrandad (SKEEM 4, FOTO 62-63)  
**SEISUND:** rahuldav-halb, esineb kahjustusi  
**VAJALIK TEGEVUS:** hilisemad põrandakatted eemaldada. Algupärased laudpõrandad vajavad restaureerimist

#### 12. TREPID

**KIRJELDUS:** puuduvad  
**SEISUND:**  
**VAJALIK TEGEVUS:** rajatakse uus puittrepp katusekorrusele

#### 13. SISEUKSED

**KIRJELDUS:** 8 ühe poolega tahvelust U1, U2, U4, U5, U6, U7, U8, pöönadega lauduks U3.  
**SEISUND:** U6-l halb, lõhutud, ülejäänuil rahuldav, ukсед vajavad restaureerimist;  
**VAJALIK TEGEVUS:** Säilitada ja korrastada, vajadusel restaureerida

#### 14. KÜTTEKOLDED

**KIRJELDUS:**  
 14.1. Reheahi  
**SEISUND:** rahuldav; **VAJALIK TEGEVUS:** säilitada ja korrastada; 14.2. Plekk-kestaga ahi  
**SEISUND:** rahuldav; **VAJALIK TEGEVUS:** säilitada, vajadusel remontida; 14.3. Soemüür lavatsiga  
**SEISUND:** rahuldav; **VAJALIK TEGEVUS:** säilitada ja korrastada.

#### 15. TEHNOSÜSTEEMID

**KIRJELDUS:**  
 1970. aastatel paigaldatud elektrisüsteem; **SEISUND:** Elektrisüsteem ja vajab tervikuna asendamist;  
**VAJALIK TEGEVUS:** Olemasolev elektrisüsteem asendada uue, kujunduselt taluinterjööri sobiva installatsiooniga. Koostada projekt.

## C. KAITSEVÖÖND

<b>1. ÜLDHOOLDUS</b>
Kaitsevöönd on rahuldavalt hooldatud. Vajab pidevat üldhooldust. VAJALIK TEGEVUS: Hoonete ümbruse ja hooviala regulaarne niitmine, võsa ja kuivanud puude eemaldamine. Hoonet kahjustava puuderea eemaldamine laudahoone tagant. Hoovil oleva põlispuu (nn õuepuu) puhul on lubatud üksnes kujunduslõikus.
<b>2. HALJASTUS</b>
Talukompleksile traditsiooniline haljastus, puud ja ilupõõsad, hoovimuru
<b>3. HOONED JA RAJATISED</b>
Kaitsealused abihooned (kaks aita, laut, sepikoda ja keldrid), kivist piirdeaia säilinud osad, kaev hoovil.

### 2.1.2. Mälestise ja hooneosade väärtushinnangud

### 2.1.3. Hinnang kavandatule

Eesti Kunstnike Liit kavandab talukompleksi kohandamist aastaringselt funktsioneerivaks valdkondade vaheliseks seminari- ja loomekeskuseks.

Rehielamu on kavas kohandada keskuse peahooneks, kusjuures on eesmärgiks seatud hoone rekonstrueerimine kehtivate ehitusnormidele ja heale ehitustavale ning madalenergia nõuetele vastavaks. Rehealuse välisuste siseküljele paigaldatakse soojapidavuse parandamiseks klaasist topeltuksed. Kavandatakse osaliselt välja ehitada hoone katusekorrus, milleks rajada trepp keskse köögiruumi läänepoolsele küljele. Põrandate alla on kavandatud rajada põrandaküte. Hoone algupärane ruumilahendus säilitatakse. Hoone põhjapoolsele tagaküljele on kavandatud juurdeehituse rajamine.<sup>19</sup>

Kavandatut saab põhiosas pidada mälestisele sobivaks. Juurdeehituse rajamine hoonele on sealjuures põhjendatud asjaoluga, et 1930. aastatel eksisteeris abihooone ligikaudselt kavandatava juurdeehituse gabariitides ja lubatav tingimusel, et kavandatav juurdeehitus järgib põhiosas varem eksisteerinud abihooone gabariite.

Nõustuda ei saa rehetoa lae viimisega ülejäänud ruumidega samale tasandile. Rehetoa näol on tegemist mälestise algupärase arhitektuuri ja ruumistruktuuri olulise elemendiga, mis kuulub säilitamisele ja restaureerimisele originaalkujul.

<sup>19</sup> Kunstnike Liidu Muhu baasi renoveerimise ja laiendamise arhitektuurne eskiislahendus. OÜ Paik Arhitektid, Indrek Järve, Jaak-Adam Loopeer, Tallinn, 12.01.2015.

Ka mõningaid kavandatud muudatusi hoone eksterjööris – sh katuseuukide ja avatäidete lahendusi ja juurdeehituse arhitektuurset lahendust - tuleb korrigeerida eritingimustele vastavaks.

Tähelepanu tuleb pöörata asjaolule, et hoone kohandamine kaasaegsete ehitusnormide ja madalenergia nõuetele ei saa tingida hoone originaalosade asendamist või muutmist. Kui küsimus on mälestise originaalosade ja -detailide (restaureerimisele kuuluvate avatäidete, põrandate jne) säilitamises, siis tuleb teha järeleandmisi ehitus- ja energiatõhususe nõuetes (ehk siis loobuda püsitatud kõrgeima ehitusstandardi saavutamisest), mitte aga teha mööndusi mälestise väärtuslike originaalosade arvelt.

Üldjoontes on enamik kavandatud muudatusi mälestisele kohandatavad, eeldades muidugi, et projektlahendus viiakse kooskõlla käesolevate eritingimustega ja töid teostavad kõrge erialase pädevusega vilunud restauraatorid.

Ajaloolise rehielamu kohandamine uuele funktsioonile loob võimaluse osaliselt hävinud ja halvas tehnilises seisundis oleva mälestise taastamiseks ja on seetõttu igati tervitatav.

### III. ERITINGIMUSED REHIELAMU RESTAUREERIMISTÖÖDEKS JA REHEALUSE TAASTAMISEKS

#### 3.1. ESMASED TÖÖD MÄLESTISE SÄILIMISE TAGAMISEKS

##### a) Välised tööd:

- 1) Hoida säilinud hooneosa katus vettpidavana; katkised katuseplaadid asendada tervetega või asendada kogu katus uue konserveeriva katusekattega;
- 2) Korrastada hoone lõunasein ja katuseviil selle kohal, paigaldades kuni rehealuse restaureerimiseni otsaviilule ajutise viilulaudise. Kivivill, kui sobimatu ja hoonele kahjulik materjal, viilult eemaldada;
- 3) Avada lõuna- ja lääneseina kahjustatud seinatarindid ja viia läbi kahjuritõrje vastavalt juhistele;
- 4) Kittida, klaasida ja korrastada ajaloolised avatäited;
- 5) Juhul kui hoone restaureerimistöödega ei alustata järgmisel (2016.) aastal, tuleb ka hävinud hooneosa müürisäilmed katta konserveeriva katusekattega.

##### b) Siseruumides:

- 6) Korrastada korstnad ja küttesüsteem;
- 7) Puhastada pööningu vahelaed prahist – edasiste kahjustuste ja vahelaekoormuse vähendamiseks eemaldada vahelaetaite kahjustunud ja märgunud osad;
- 8) Eemaldada laudpõrandatelt hilisemad umbsed põrandakatted ning elutoa seintelt mädanikukahjustustega hilisem laudis. Ulatuslikumate kahjustuste ilmnemisel, tuleb koheselt teostada tarindite stabiilsuse tagamiseks vajalikud toestamis- või konserveerimistööd

MÄRKUS: Eelkirjeldatud tööd kuuluvad mälestise omaniku poolt tehtavate hooldustööde hulka ja neid võib teha ilma ehitusprojektita, kooskõlastatult maakonnainspektoriga.

#### 3.2. EDASISTE UURINGUTE VAJADUS

Hoone restaureerimiseks vajalike lähteandmete saamiseks on enne restaureerimisprojekti koostamist (projekteerimise käigus) vaja läbi viia järgmised uuringud:

- 1) Kahjustatud puitkonstruktsioonide mükoloogilised uuringud;
- 2) Hoone seina-, katuse- ja vahelaekonstruktsioonide inseneriuuringud koos konserveerimisettepanekutega;
- 3) Kultuuriväärtusega interjööriosade (sh siseseinte, uste, akende)

viimistluskihtide uuringud;

- 4) Kõik ehitustööde käigus avastatud ajaloolised detailid ja kihistused dokumenteerida ja teavitada neist Muinsuskaitseametit.

### 3.3. NÕUDED PROJEKTDOKUMENTATSIOONILE

Tulenevalt Muinsuskaitseaduse § 35 lg 3 on ehitus- ja restaureerimistööde tegemiseks vajalik restaureerimisprojekti koostamine arhitektuurse põhiprojekti mahus ja järgmises koosseisus:

- 1) Fassaadide, katuse ning interjööriosa restaureerimistööde metoodiline kirjeldus ja kasutatavate materjalide spetsifikatsioon;
- 2) Taastatavate arhitektuuridetailide tööjoonised;
- 3) Nõuetekohase pädevusega erialaspetsialisti koostatud sisekujundusprojekt koos kultuuriväärtuslike tarindite ja detailide käsitlemisega;
- 4) Restaureerimis- ja sisekujundusprojektile vastavad elektriseadise jm eriosade projektid koos kultuuriväärtusega hooneosi käsitleva tööde kirjeldusega.

### 3.4. ÜLDISED NÕUDED HOONE RESTAUREERIMISEKS JA HÄVINUD HOONEMAHTUDE TAASTAMISEKS:

- 1) Hävinud hooneosa – endine rehealune – taastada algses mahus järgides olemasolevat vundamendijoont ja lähtudes 1976. aastal koostatud ülesmõõtmisjoonistest (vt SKEEM 2-7). Hävinud tarindite rekonstrueerimisel võib kasutada kaasaegset vormikeelt ja ehitusmaterjale;
- 2) Taastatava hooneosa interjööri võib kujundada vabamalt, eksponeerides selles siiski maksimaalselt hoone säilinud originaaltarindeid – rehetoa puitvaheseina ja paekiviseinte säilinud osi;
- 3) Juurdeehituse mälestisele võib kavandada ligikaudselt varem eksisteerinud endise abihoone (vt FOTO 1) mahus ja gabariitides. Juurdeehituse eksterjööri arhitektuurne vormikeel peab harmoneerima talukompleksi arhitektuuriga ja olema mahuliselt sellele allutatud;
- 4) Vältida tuleb algsest arhitektuurist eristuvaid mahulisi lahendusi või arhitektuurielemente.

Tegemist olgu ajaloolise peahoonega ühtesulanduva väliselt vaoshoitud funktsionaalse hoonemahuga, mis järgiks taluarhitektuurile iseloomulikku vormikeelt ja täidaks võimalikult hästi talle määratud kaasaegset funktsiooni.

### 3.5. ERITINGIMUSED HOONE KATUSE JA FASSAADIDE RESTAUREERIMISEKS

- 1) Näha ette algupärase kujuga rookatuse taastamine tervel hoonel;
- 2) Säilitada ja restaureerida algupärane katuseoolvark, kahjustatud konstruktsiooniosad proteesida või vajadusel asendada, kasutades sarnase ristlõikega kuiva ja kvaliteetset okaspuumaterjali ja traditsioonilisi tappühendusi. Hävinud hooneosa katuseoolvärgi taastamisel võib kasutada algupärastele sarnase kuju ja kõrgusega kaasaegseid puit- või liimpuittarindeid;
- 3) Säilitada hoonel olemasolev avatud räästaga räästakujundus;
- 4) Säilitada ja restaureerida korstnad K1 ja K2 (FOTOD 36-39), korstnapitsidele teha vajadusel uued algupärase kujuga katteplekid;
- 5) Sadevete äravoolud lahendada nii, et sadeveed juhitaks hoone vundamendist ja soklist eemale, tagades äravooluks vajalikud pinnasekalded;
- 6) Restaureerida rehealuse soklimüürid. Kahjustatud ja tugevasti deformeerunud müüriosad (SKEEM 4, FOTOD 9-10) restaureerida, ladudes need uuesti üles samast materjalist ja samal viisil. Uue müüri ladumisel võib vajadusel kasutada sideainet ning lisada välimise ja sisemise kiviseina vahele soojustuskihti, säilitades samas säilinud originaaltarindite arhitektuurse autentsuse;
- 7) Säilitada ja restaureerida algupärased puitaknad A1-A8 (FOTOD 22-28) ja nende originaalsulused. Aknad A11, A12 ja A13 restaureerida, kasutades võimalusel irddetailidena säilinud algupäraseid aknaraame ja säilinud suluseid (FOTO 143) või nende eeskujul valmistatud analooge. Puuduvad ja kahjustatud akende osad ja detailid taastada säilinud originaaldetailide eeskujul. Aknad puhastada, klaasida, kittida naturaalse linaõlikitiga ja värvida linaõlivärviga. Sisemistes aknaraamides võib vajadusel kasutada pakettklaasi;
- 8) Säilitada ja restaureerida algupärane välisüks VU1 koos hingede ja sulustega (FOTO 121a-124a);
- 9) Eeskoja välisuksele VU2 (FOTO 17) teha uus, kujunduselt sobiv ukseleht;
- 10) Taastatava rehealuse välisüksed VU3, VU4, VU5 ja VU6 taastada enne põlengut koostatud ülesmõõtmisjooniste (SKEEMID 2, 6, 7), säilinud detailide (FOTO 11-12 ja ajalooliste fotode (FOTO 3) alusel. Uste siseküljele võib soojapidavuse tagamiseks paigaldada interjöörikujundusega harmoneeruvad kaasaegsed klaasüksed või tamburid. Uusi aknaid võib lisada Skeemidel 2 ja 6 näidatud ulatuses;
- 11) Elektripaigaldis (elektri jaotus- ja sisestuskilbid, sisestuskaablid jm) lahendada hoonele sobivalt ja esitada kooskõlastamiseks koos arhitektuurse projektiga. Elektrikilbi, kaablite vm. seadise osade



- paigaldamine hoonete fassaadidele või nende ette ei ole lubatud;
- 12) Päikesepaneelid võib paigaldada peahoone juurdeehituse (eritingimuste 3.4, p.3 kohaselt rajatava uue hoonemahu) katusele ning vajadusel ka laudahoone katuse lääneküljele.

### 3.6. ERITINGIMUSED HOONE INTERJÖÖRIDE RESTAUREERIMISEKS JA KATUSEKORRUSE ÜMBEREHITUSEKS

- 1) Säilitada ja restaureerida rehetoa (RUUM 2) interjäär koos reheahjuga algupärasel kujul ja algsetes gabariitides, säilitades ruumi algse kõrguse ja algupärase kujuga sein- ja laetarandid;
- 2) Säilitada ja restaureerida Ruumi 6 põhjaküljel säilinud algupärase laelaudise osad (FOTO 60-61), ülejäänud lagi taastada algupärase eeskujul;
- 3) Säilitada ja eksponeerida kõik terviklikult säilinud algupärased palkseinad (FOTO 56-58). Hävinud või asendamisele kuuluvad seinaosad taastada täpselt algupärase eeskujul rõhtpalkkonstruktsioonis, kasutades proteesimisel koha peal varatud okaspuupalke ja algupärase kujuga tappühendusi;
- 4) Säilitada ja restaureerida algupärased ukсед U1-U7 (SKEEM 4, FOTOD 41-55);
- 5) Taastatavasse ukseavasse U9 paigaldada irddetailina säilinud algupärane ukseleht (FOTO 46);
- 6) Uksed U8, ja U10 taastada, ukseavadesse teha uued ukselehed algupärase (FOTO 41) eeskujul. Vajadusel võib säilinud hooneosa ja taastatava rehealuse vahele rajada veel ühe uue ukse;
- 7) Pööning korrastada nii, et see võimaldaks algupärase katusetarindite eksponeerimist võimalikult suures ulatuses;
- 8) Pööningutubade valgustamiseks võib vana hooneosa põhja- ja lääneküljele teha kuni kolm hoone algupärase arhitektuuriga harmoneeruvat katuseuuki. Katuseakende paigaldamine vanale hooneosale ei ole lubatud. Uuele hooneosale võib katuseaknaid vm kaasaegseid tarindeid vajadusel paigaldada;
- 9) Kõik vajalikud muudatused hoone interjööris (sh uus sisetrepp) projekteerida ja teostada algupärase arhitektuuriga sobivalt;
- 10) Elektriseadis valida pinnapealsele juhtmestikule kohandatud ajaloolisse interjööri sobiva disainiga (näiteks: THPG <http://www.produktgesellschaft.de/de/schaltersysteme/aufputzschalter-bakelit.html>, Fontini <http://fontini.com/catalogo2/index.html> või muu analoogse tootevaliku hulgast;
- 11) Muud sisseseade osad valida interjööri sobivad ja lahendada arhitektuurse sisekujundusprojektiga.

#### 4. ERITINGIMUSED TALU ABIHOONETE KOHANDAMISEKS PUHKEKOMPLEKSI MAJUTUSHOONETEKS

##### 4.1. AIT, KOLMERUUMILINE (reg-nr 21015)

KIRJELDUS: (SKEEM 8-11, FOTOD 84-92)

SEISUND: rahuldav;

KAVANDATAVAD TEGEVUSED: Kavas jätkata samas funktsioonis majutushoonena. Hoone elektripaigaldis vajab rekonstrueerimist. Hoone tuleb kohandada kaasaja tuleohutusnõuetega. Endine elektrikilbi ruum kohandatakse majutusruumiks või töötoaks.

NÕUDED:

- 1) Säilitada ja vajadusel restaureerida hoone algupärane välisilme ja kultuuriväärtusega hooneosad (vt SKEEM 11), sealhulgas algupärane katuseviil originaallaudisega hoone idapoolsel otsaküljel, kaks algupärast laudust, ruumide algupärased laudpõrandad ning vahelae- ja katusetarindid;
- 2) Hoone lõuna ja edelaküljel, kus aluspalgid on ohtlikult pinnase lähedal, teostada pinnase planeerimine aluspalkide kahjustumise vältimiseks;
- 3) Endise elektrikilbi ruumi uks VU3 asendada hoonele sobiva algupärase kujuga lauduksega – eeskuju võib võtta neljaruumilise aida, sepikoja ja lauda algupärastest laudustest (FOTO 96, 111, 129);
- 4) Kõik vajalikud muudatused hoone interjööri projekteerida ja teostada algupärase arhitektuuriga sobivalt;
- 5) Elektriseadis valida pinnapealsele juhtmestikule kohandatud ajaloolisse interjööri sobiva disainiga (näiteks: THPG <http://www.produktgesellschaft.de/de/schaltersysteme/aufputzschalter-bakelit.html>, Fontini <http://fontini.com/catalogo2/index.html> või muu analoogse tootevaliku hulgast;
- 6) Muud sisseseade osad valida interjööri sobivad ja lahendada arhitektuurse sisekujundusprojektiga.

##### 4.2. AIT, NELJARUUMILINE (reg-nr 21016)

KIRJELDUS: (SKEEM 12-13, FOTOD 93-99)

SEISUND: rahuldav;

KAVANDATAVAD TEGEVUSED: Kavas jätkata samas funktsioonis majutushoonena. Hoone elektripaigaldis vajab rekonstrueerimist. Hoone tuleb kohandada kaasaja tuleohutusnõuetega.

NÕUDED:

- 1) Säilitada ja vajadusel restaureerida hoone algupärane välisilme ja kultuuriväärtusega hooneosad (vt SKEEM 13), sealhulgas välisüksed, laudpõrandad ning seinad, vahelae- ja katuseetarindid;
- 2) Hoone lõuna- ja idaküljel, kus aluspalgid on ohtlikult pinnase lähedal, teostada pinnase ümberplaneerimine sadevete ärajuhtimiseks ja puittarindite kahjustumise vältimiseks, kahjustatud tarindid vajadusel proteesida;
- 3) Keldriruum puhastada pinnasetäitest ja korrastada, keldriuks VU1 restaureerida;
- 4) Kõik vajalikud muudatused interjööris projekteerida ja teostada algupärase arhitektuuriga sobivalt;
- 5) Elektriseadis valida pinnapealsele juhtmestikule kohandatud ajaloolisse interjööri sobiva disainiga (näiteks: THPG <http://www.produktgesellschaft.de/de/schaltersysteme/aufputzschalter-bakelit.html>, Fontini <http://fontini.com/catalogo2/index.html> või muu analoogse tootevaliku hulgast;
- 6) Muud sisseseade osad valida interjööri sobivad ja lahendada arhitektuurse sisekujundusprojektiga.

#### 4.3. LAUT (reg-nr 21018)

KIRJELDUS: (SKEEM 16-18, FOTOD 122-142)

SEISUND: rahuldav;

KAVANDATAVAD TEGEVUSED: Kavas jätkata samas funktsioonis, majutuse ja sanitaarsõlmena. Praegused saunaruumid rekonstrueeritakse sanitaarsõlmeks, katusekate asendatakse uue rookatusena.

NÕUDED:

- 1) Säilitada ja vajadusel restaureerida hoone algupärane välisilme ja kultuuriväärtusega hooneosad (vt SKEEM 17) sealhulgas välisüksed VU, aknad A, laudpõrandad ning vahelae- ja katuseetarindid;
- 2) Hoone lääneküljelt tuleb eemaldada isetekkeline haljastus (puude rida), algupärased kivimüürid aga säilitada;
- 3) Välisustele VU teha uued kujunduselt sobivad ukselehed;
- 4) Kõik vajalikud muudatused interjööris projekteerida ja teostada algupärase arhitektuuriga sobivalt;
- 5) Elektriseadis valida pinnapealsele juhtmestikule kohandatud ajaloolisse interjööri sobiva disainiga (näiteks: THPG <http://www.produktgesellschaft.de/de/schaltersysteme/aufputzschalter-bakelit.html>, Fontini <http://fontini.com/catalogo2/index.html> või muu analoogse tootevaliku hulgast;
- 6) Muud sisseseade osad valida interjööri sobivad ja lahendada arhitektuurse sisekujundusprojektiga.

#### 4.4. SEPIKODA-KELDER (reg-nr 21017)

KIRJELDUS: (SKEEM 14-15, FOTOD 102-121)

SEISUND: rahuldav;

KAVANDATAVAD TEGEVUSED: Põrandate (valatud betoon) soojustamine (võimalusel), akende siseraami kavas lisada klaaspakett, rullmaterjalist katusekate asendada laudkattega. Veevarustus ja kanalisatsioon lahendada vastavalt suveköögi vajadustele.

NÕUDED:

- 1) Säilitada ja korrastada või vajadusel restaureerida kõik algupärased hooneosad (vt SKEEM 14-15), sh lauduksed VU1, VU2, VU3 ja U1;
- 2) Korrastada ja vuukida kahjustatud soklimüüritis hoone lõuna- ja idaküljel;
- 3) Taastada paeplaatidest põrandad algupärase (FOTO 113) eeskujul;
- 4) Remonttööde teostamisel algupäraseid hooneosi mitte kahjustada;
- 5) Korrastada keldrivõlvid ja nende pinnaskate, vajadusel projekteerida keldrivõlvidele hüdroisolatsioon;
- 6) Korrastada keldriruumid ja leida neile kohane funktsioon (veinikelder?);
- 7) Keldri portaali viilule võib lisada 1979. aastal teostamata jäänud dekoorielemendi;
- 8) Kõik vajalikud muudatused interjööris projekteerida ja teostada algupärase arhitektuuriga sobivalt;
- 9) Elektriseadis valida pinnapealsele juhtmestikule kohandatud ajaloolisse interjööri sobiva disainiga (näiteks: THPG <http://www.produktgesellschaft.de/de/schaltersysteme/aufputzschalter-bakelit.html>, Fontini <http://fontini.com/catalogo2/index.html> või muu analoogse tootevaliku hulgast;
- 10) Muud sisseade osad valida interjööri sobivad ja lahendada arhitektuurse sisekujundusprojektiga.

#### 4.5. KELDER (arvele võtmata)

KIRJELDUS: Üheruumiline paekivist võlvkelder (FOTO 143);

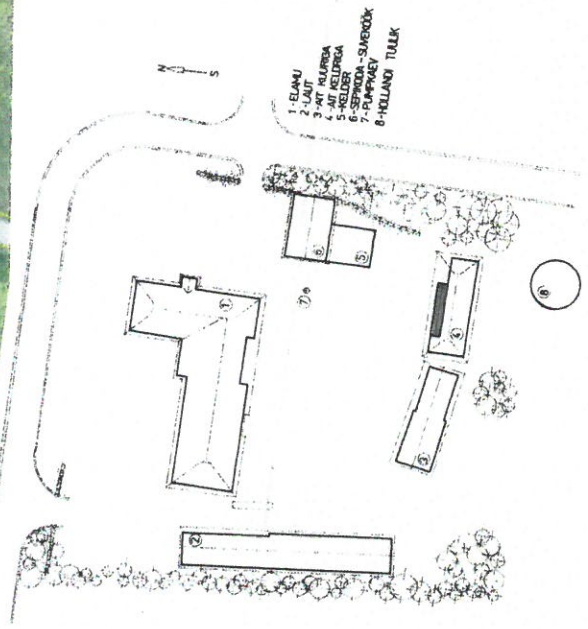
SEISUND: rahuldav.

NÕUDED:

- 1) Teha keldrile sobiva kujundusega laudadest välisuks;
- 2) Kelder säilitada ja korrastada, võimalusel võtta kasutusele panipaigana vm sobivas funktsioonis.

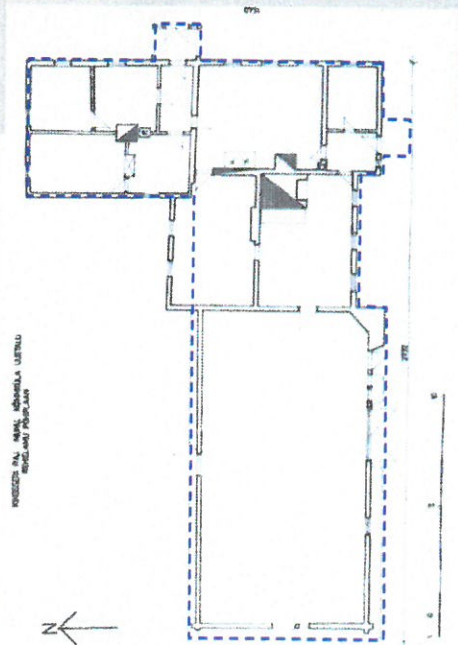
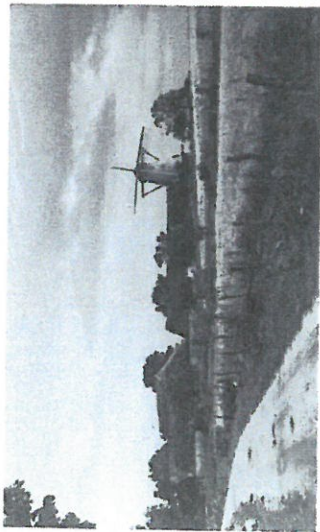
## 5. ERITINGIMUSED JUURDEEHITUSE RAJAMISEKS NING MÄLESTISTE KAITSEVÖÖNDI PLANEERIMISEKS JA HEAKORRASTAMISEKS

- 1) Rehielamu põhjaküljele võib rajada uue hoonemahu (juurdeehituse) ligikaudselt varem eksisteerinud abihoone (vt SKEEM 1) gabariitides, tingimusel, et kavandatav juurdeehitus ei ületa kõrguselt restaureeritava põhihoone katuse harjakõrgust (5,75m). Juurdeehitus peab ajaloolise hoonemahuga sobituma ja mõjuma mittedomineerivalt;
- 2) Säilitada taluõue plaanilahendus hoonetevahelise hooviruumiga;
- 3) Kaaluda tuleks hoonete ümbruses kasvava kõrghaljastuse ulatuslikumat eemaldamist, kindlasti tuleb eemaldada kõrgeks kasvanud puuderivi laudahoone taga, samuti muu väheväärtuslik isetekkeline haljastus ja võsa ning kõik kuivanud ja ohtlikud puud;
- 4) Üksikud vanad põlispuud ja taluarhitektuuriga harmoneeruv madalhaljastus (toomingad, sirelipõõsad jm) tuleks seevastu säilitada, kuid viimase kasvu hoone perimeetril tuleks mõnevõrra piirata;
- 5) Parkimisala vm ajaloolise talukompleksi vaadeldavust häirivaid rajatise hoonete vahelisele hoovialale mitte kavandada. Hooviala võib kasutada maakütte küttekontuuri rajamiseks;
- 6) Kompleksi edelanurka, praeguse välikäimla kohale võib rajada ajalooliste taluhoonetega harmoneeruva uue hoonemahu - saunahoone;
- 7) Säilitada ja korrastada mälestise kaitsevööndis asuvad kiviaia lõigud (FOTOD 145, 148);
- 8) Parkla kujundada diskreetselt ja kompleksi sobivalt, selle rajamisel mitte kasutada standardseid ääre- ja sillutisekive. Vajadusel võib sillutisena kasutada nn. murukärge;
- 9) Praegune metallist peavärv asendada talukompleksi sobiva puitväravaga. Krundi tänava- ja lääneküljel võib lisaks osaliselt säilinud kivipiirdele taastada kas algupärase eeskuju järgiva kiviaia või traditsioonilise puidust piirdeaia.



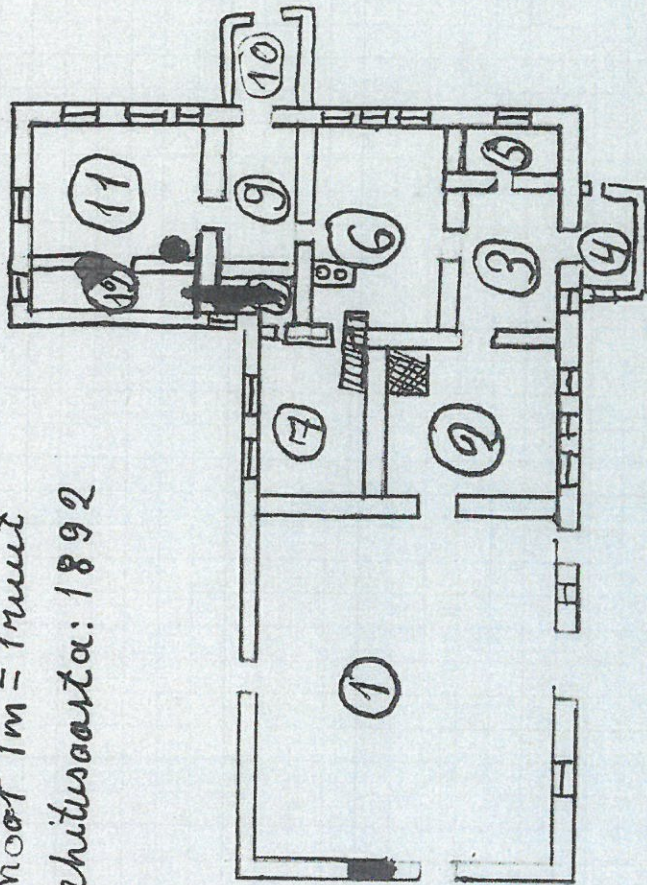
**SKEEM I**  
 Uuetalu talukompleks 1853. a. mõisaplaanil,  
 1930.-1933. a. maakorraldusplaanil, 1976. a. inventeerimisplaanil ja  
 Kaasaegsel Maa-ameti põhikaardil.

ORIGINALPLAANIDE ASUKOHAD: EAA 3724-5-2309, L.1; ERA T-3-24-860, L.1;



Lüüva 7 tel. №  
25. jaan. 1953.

mõõt 1m = 1muut  
ehitusaasta: 1892



- pliid
- ahjud
- uured
- aken

Märkide reletus.

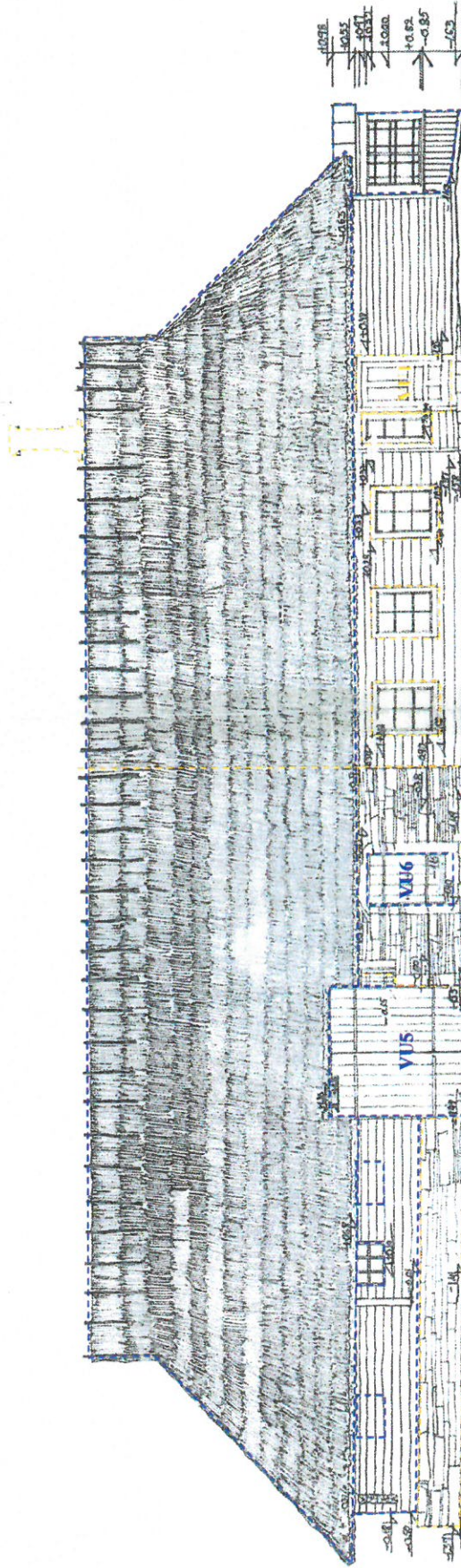
1. Kihaelune. 4 Koda 7. Magamistuba 10. Koda
2. Rehetuba 5. ahver 8. Tisike kambri 11. Koolituba
3. Erik 6. Kõök 9. Vaher kambri. 12. Nurgakamber.



SKEEM 1a

UUETALU REHELAMU (REG-NR 21014) PÕHIPLAANID 1953. a. ja 1976. a. — võrreldes 1953. a. (tõenäoliselt enam-vähem tegelikkusele vastava) lahendusega on kadunud väliskoda ja hooviküljel asuvat magamistuba on vahepeal põhja suunas latendatud. Rehetoa ees oleva uualuse puudumine 1953. a. jooniselt on tõenäoliselt koolitubalasest joonistaja ebatäpsus, see peaks kindlasti olema algpärase.

VAADE A



HOOT 1:50



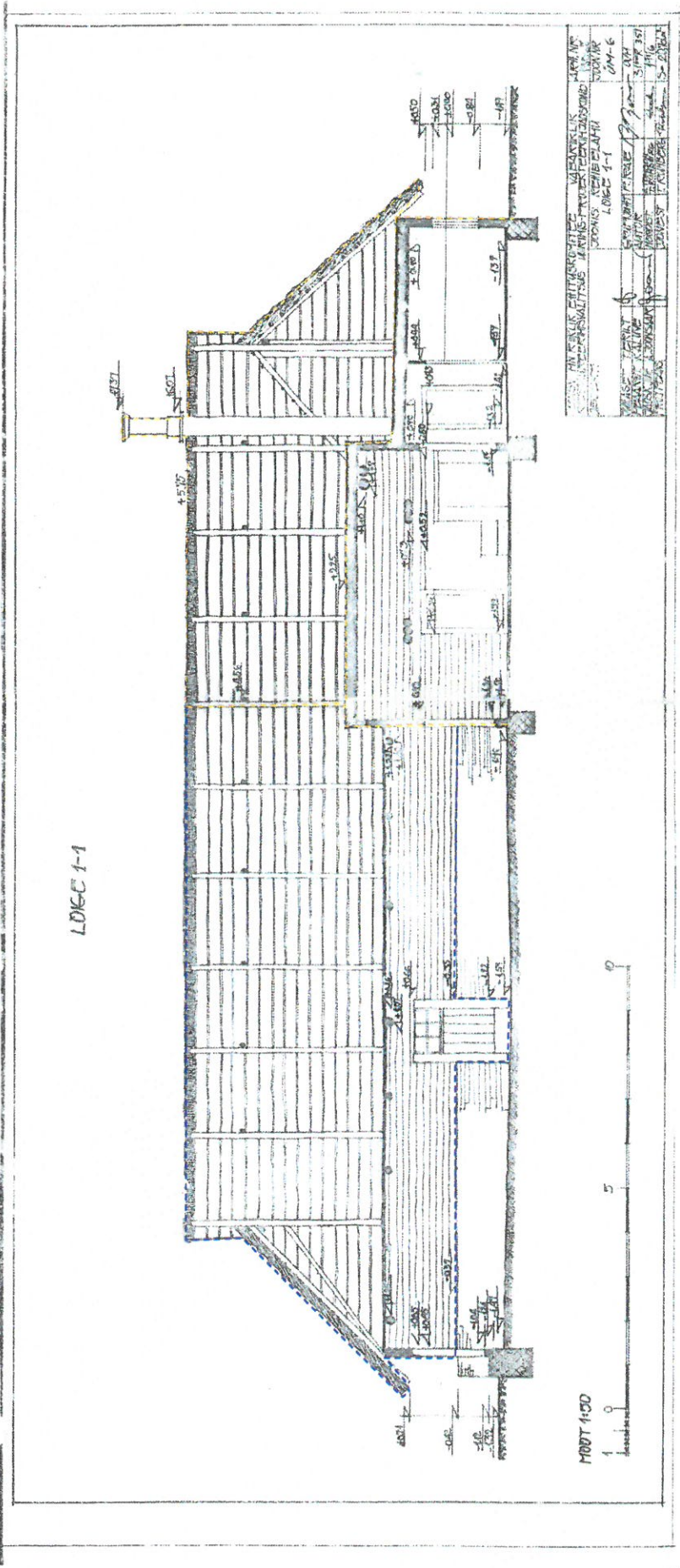
- AHTENISENA SÄILINUD ALGUPÄRANE HOONEOSA



- ALGUPÄRASE EESKUIJUL TAASTATAV HOONEOSA

SKEEM 2  
 UJETALU REHELAMU (REG-NR 21014) KULTUURIVÄÄRTUSEGA HOONEOSADE INVENTEERIMINE:  
 HOONE ESIKÜLG. ALUSPLAAN: KOPIA 1976. a. INVENTEERIMISPLAANIST: MUINSUSKAITSEAMETI ARHIIV.





- AITENDISEN SAARELISE ALGUPÄRANE HOONEOSA
- ALGUPÄRASE EESKUUJAL TAASTATAV HOONEOSA

SKEEM 3  
 UUE TALU REHIELAMU (REG-NR 21014) KULTUURIVÄÄRTUSEGA HOONEOSADE INVENTEERIMINE:  
 HOONE PIKILÕIGE. ALUSPLAAN: KOOPIA 1976.a. INVENTEERIMISPLAANIST: MUINSUKAITSEAMETI ARHIIV.

PÕHILPILJAAN

- RESTAUREERITAVAD HOITPAIKSEINAD



- ALLESTENÄ SAALINUD ALGUPÄRASE HOONEFONA



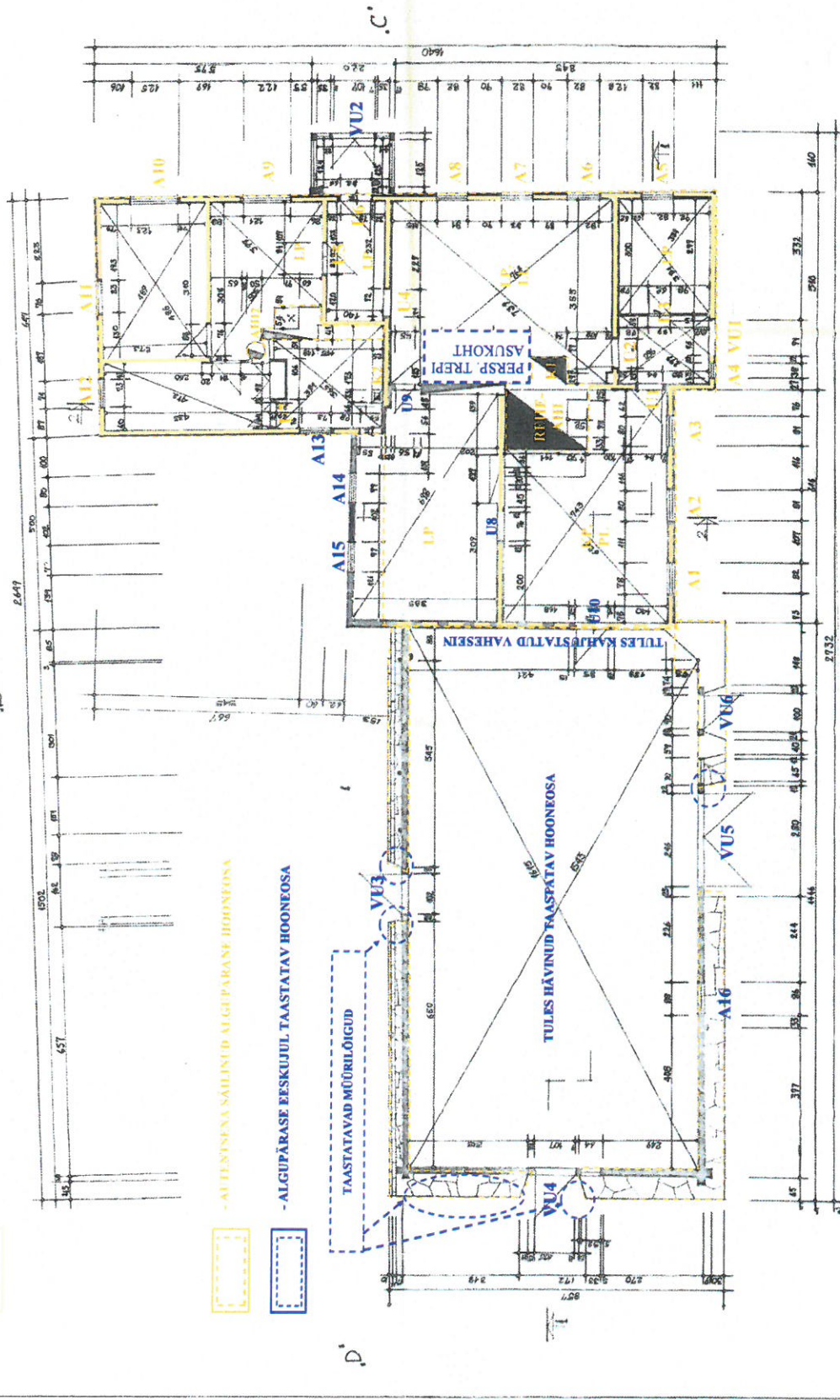
- ALGUPÄRASE EESKIJUL TAASTATAV HOONEOSA



TAASTATAVAD MÕÜRLÕIGUD

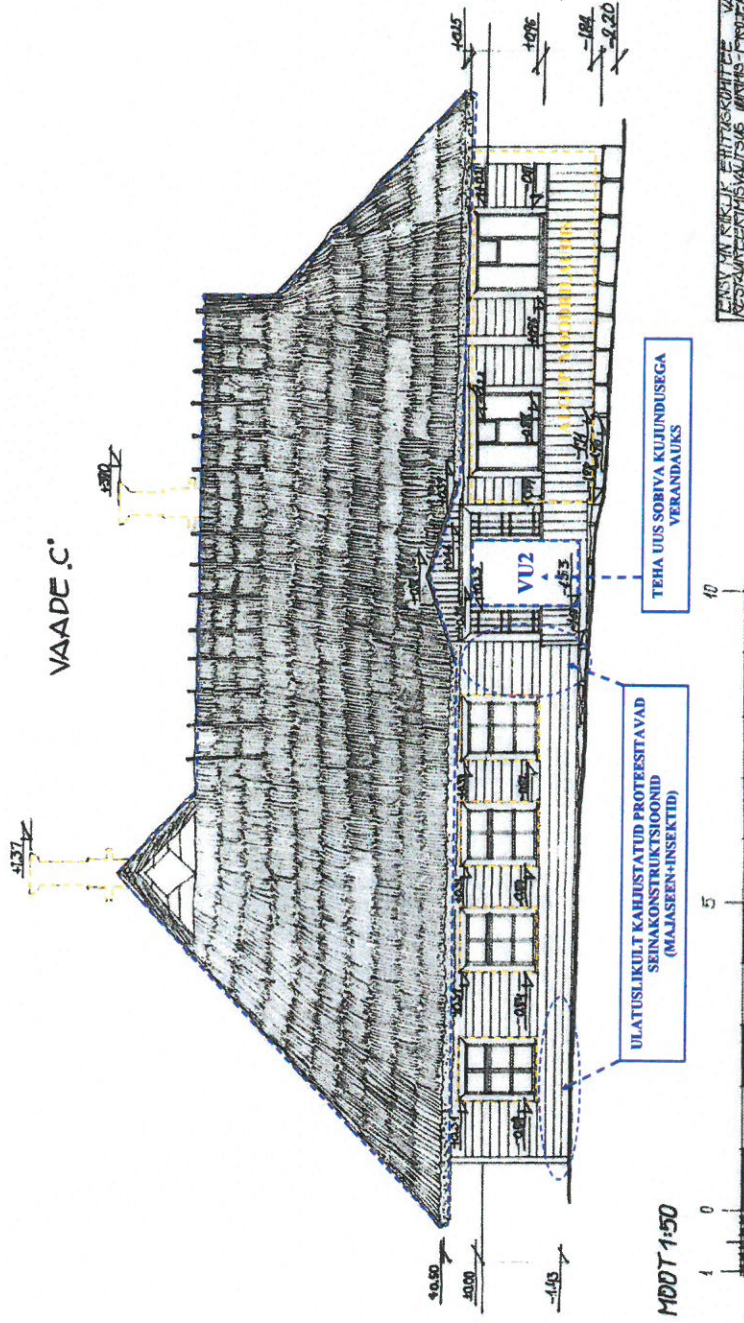
VU3

D.



SKEEM 4

UUE TALU REHIELAMU (REG-NR 21014) KULTUURIVÄÄRTUSEGA HOONEOSADE JA KAHJUSTUSTE INVENTEERIMINE:  
PÕHIKORRUS. ALUSPLAAN. KOPIA 1976 a. INVENTEERIMISPLAANIST: MUINSUSKAITSEAMETI ARHIIV.



MOOT 1:50



TEHA UUS SOBIVA KUJUNDUSEGA VERANDAUKS

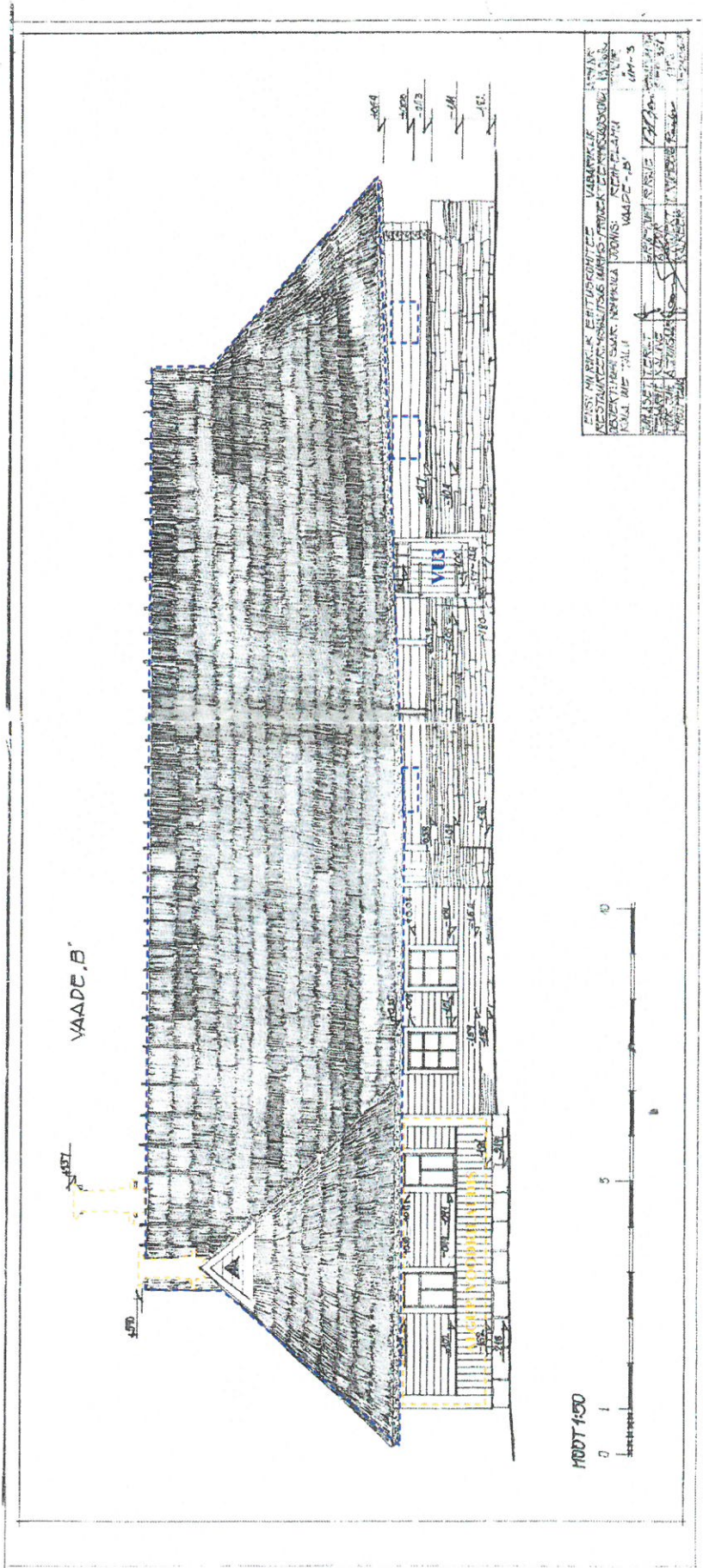
ULATUSLIKULT KAHJUSTATUD PROTEESTAVAD SEINAKONSTRUKTSIOONID (MAJASEEN+INSEKTIID)

KÄSIVAN NIKKULI	ERITUSKORITSE	VÄLAKIKIK	J.K.	KASVA
REKONSTRUKTSIOONIVÄLTIKUS	ANNOVA	PROJEKTIVÄHISDAUSKOND	150905	
OBJEKTIKOHUSKÄR	NAARULA	TRONNIS	RESEKTEELI	
KÜLA	44-140		VAUDE	
				UM-4
VAASE	KIKIL	K.S.MET	K.S.MET	
MAHAK	K.ALANE	K.MET	K.MET	
PROJEKT	K. J. J. J. J. J.			

ALGUPÄRASE EESKUUJUL TAASTATAV HOONEOSA

ALGUPÄRASE EESKUUJUL TAASTATAV HOONEOSA

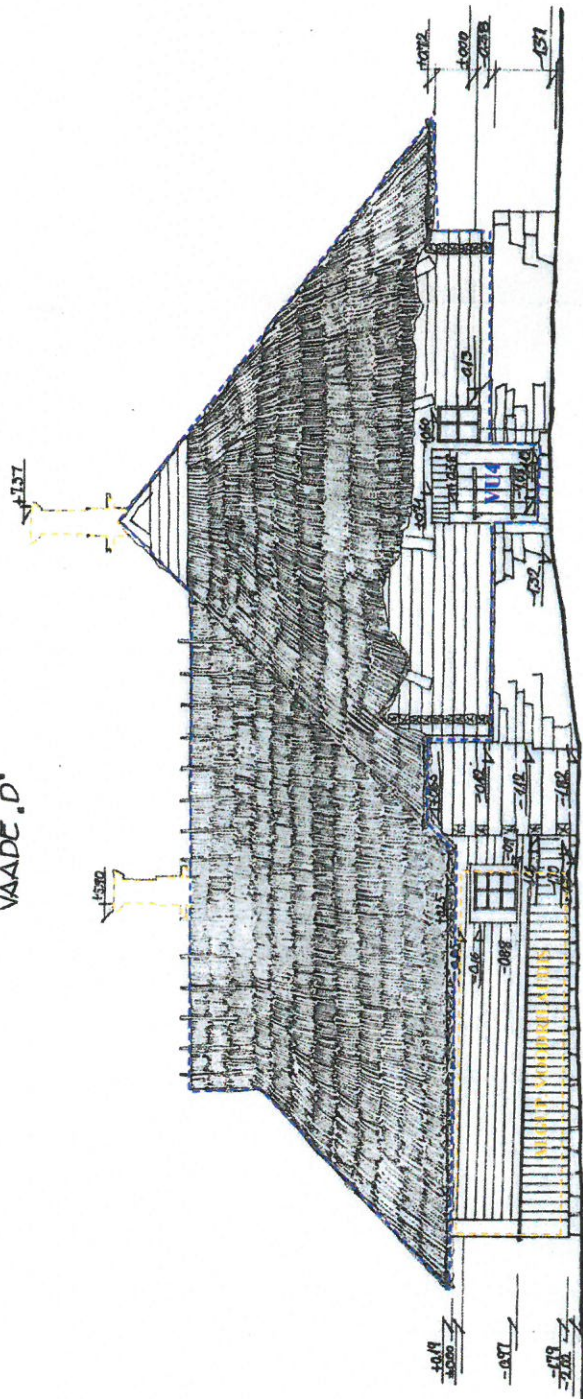
SKEEM 5  
 UUETALU REHELAMU (REG-NR 21014) KULTUURIVÄÄRTUSEGA HOONEOSADE JA KAHJUSTUSTE INVENTEERIMINE;  
 VAUDE IDAST. ALUSPLAAN: KOOPA 1976. a. INVENTEERIMISPLAANIST. MUINSUKAITSEAMETI ARHIIV.



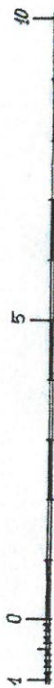
- AITENDISE SAHINED ALGPEARANE HOONEOSA
- ALGPEARASE EESKUUJUL TAASTATAV HOONEOSA

SKEEM 6  
 UUE TALU REHIELAMU (REG-NR 21014) KULTUURIVÄÄRTUSEGA HOONEOSADE JA KAHJUSTUSTE INVENTEERIMINE:  
 HOONE TAGAKÜLG PÕHJAST. ALUSPLAAN. KOOPIA 1976. a. INVENTEERIMISPLAANIST. MUINSUKAITSEAMETI ARHIIV.

VAADE „D”



MIDOT 1:50

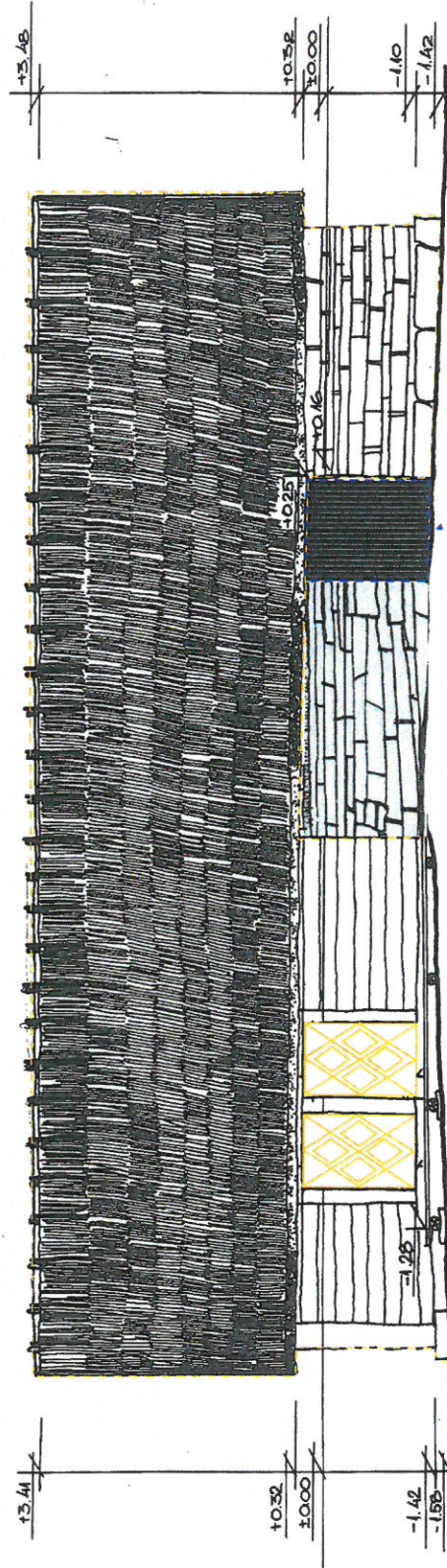


ENAVI PA RIKLIK EHTI ASKORITTE	VAARAPÄRASE	VÄRIPÄRASE	VAARAPÄRASE	VAARAPÄRASE
REKONSTRUEERIMISEKAL HIND	LOOMISE	LOOMISE	LOOMISE	LOOMISE
REKONSTRUEERIMISEKAL HIND	LOOMISE	LOOMISE	LOOMISE	LOOMISE
VAARAPÄRASE VAARAPÄRASE	VAARAPÄRASE	VAARAPÄRASE	VAARAPÄRASE	VAARAPÄRASE
VAARAPÄRASE	VAARAPÄRASE	VAARAPÄRASE	VAARAPÄRASE	VAARAPÄRASE
VAARAPÄRASE	VAARAPÄRASE	VAARAPÄRASE	VAARAPÄRASE	VAARAPÄRASE

- AUTEENSENA SAALINEB ALGUPÄRANE HOONEOSA
- ALGUPÄRASE EESKIJUL TAASTATAV HOONEOSA

SKEEM 7  
 UUETALU REHELAMU (REG-NR 21014) KULTUURIVÄÄRTUSEGA HOONEOSADE JA KAHJUSTUSTE INVENTEERIMINE:  
 VAADE LÄÄNEST. ALUSPLAAN: KOOPIA 1976. a. INVENTEERIMISPLAANIST. MUINSUKAITSEAMETI ARHIIV.

# Vaade 'A'



VÄLISUKS VU3 ASENDADA UUE ALGUPÄRASE LAUDUSTE (FOTO )  
EESKUUJUL VALMISTATUD LIHTSAMA LAUDUKSEGA

ENSV MN Riiklik Ehituskomitee	Vabariiklik	Arh nr	190144
Reestoreerimisvalitsus	uurimis - projektsuurendamisjaosekond	joonis nr	im-13
Objekt: Muin eelar. Nõmmeküla	Joonis: <b>Avaldatud</b>		
Kõla lue talu	<b>Vaade 'A'</b>		
Juh. asst.	T. Enit	Arhitekt	R. Kait
Reaanit.	K. Alve	Proj. autor	R. Kait
Tekst. juh.	A. Joonev	Arhitekt	R. Kait
Fr. teinins.		Kalkaanis	L. Kallumäe
			S = 11,0 dm

 - AITENESA SAJINUD ALGUPÄRANE HOONEOSA

 - ALGUPÄRASE EESKUUJUL TAASTATAV HOONEOSA

SKEEM 8  
 UUE TALU TALU AIT (REG NR 21015) — KULTUURIVÄÄRTUSEGA HOONEOSA JA KAHJUSTUSTE INVENTEERIMINE;  
 EESTVAADE. ALUSPLAAN: KOOPIA 1976. a. INVENTEERIMISPLAANIST; MUINSUSKAITSEMETI ARHIIV.

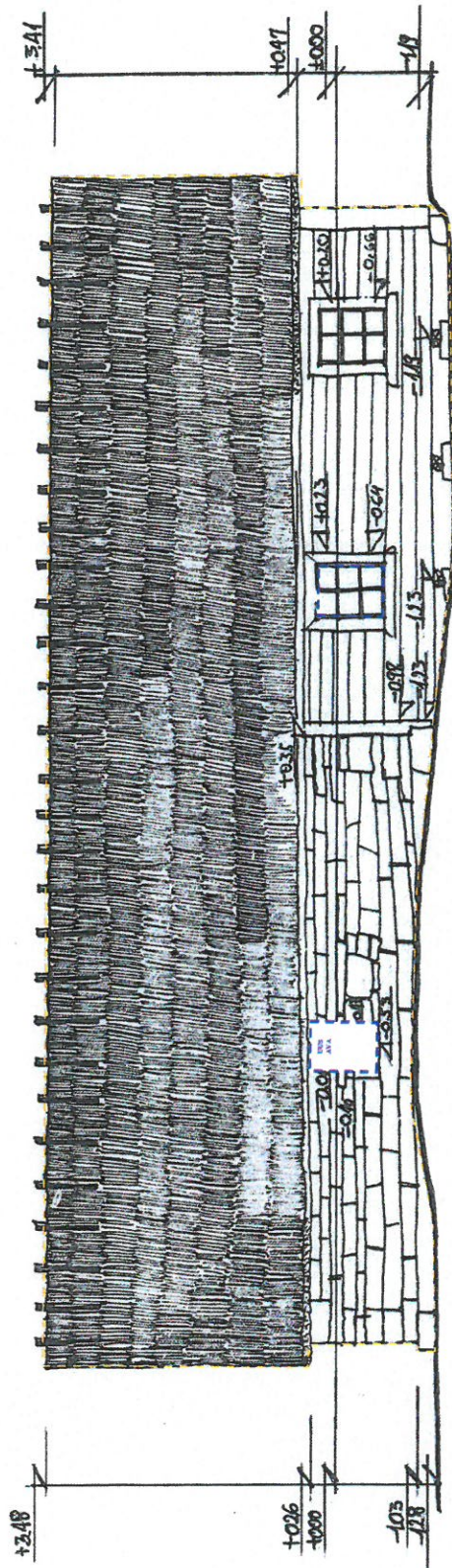
- AITENISENA SAHLISED ALGUPÄRASE HOONEOSA



- ALGUPÄRASE EESKUIJUL TAASTATAV HOONEOSA



VAADE 'B'



MOOT 1:50



ENSV. M. N. K. L. P. I. U. S. K. O. M. I. T. E. V. A. S. A. R. I. K. I. S.	VAHESBT TERBIT	GRAFIKUMI: R. RAIE	1932
REKONSTRUKTIOALISES WIKI-TRUKTEERIHISTOOSKO	TAHAKIIT: K. KALINE	AUTOKS	
OBJEKT: MAHI SAAR-NARKOLA JONNIS: AIOOAO	TOOKIIT: A. JONNSKOP	HOONEST: A. JONNSKOP	
KMILA MIE TALI	VAIDE 'B'	HOONEST: T. KUMBERI	

SKEEM 9  
 UUETALU TALU AIT (REG NR 21015) KULTUURIVÄÄRTUSEGA HOONEOSADE JA KAHJUSTUSTE INVENTEERIMINE:  
 TAGAKÜLJE VAADE. ALUSPLAAN: KOPIA 1976. a. INVENTEERIMISPLAANIST: MUINSUKAITSEAMETI ARHIIV.

- AITENISENA SAALINUD ALGI PÄRANE HOONEOSA

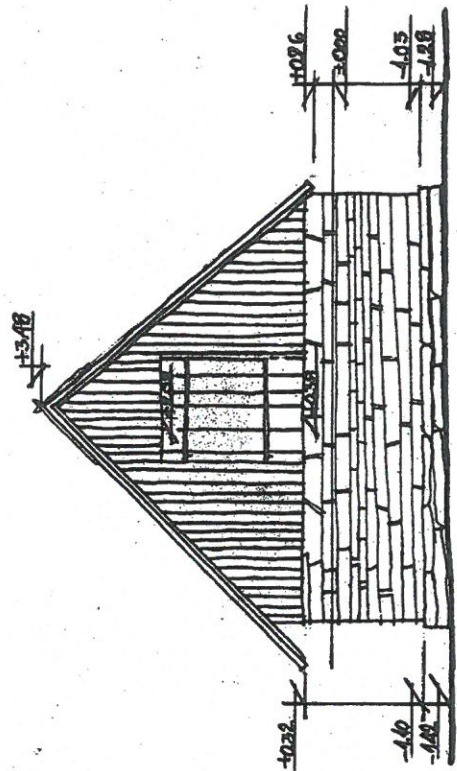
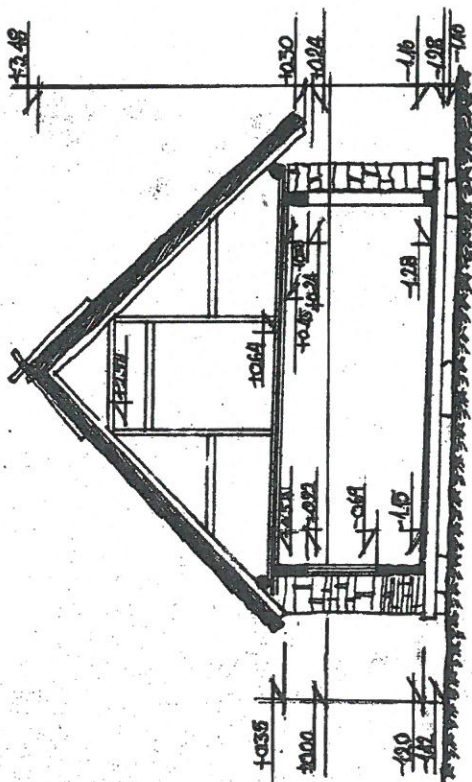


- ALGUPÄRASE EESKÜJUL TAASTATAV HOONEOSA



VADE-C'

LOIGE 1-1



MOOT 1:50



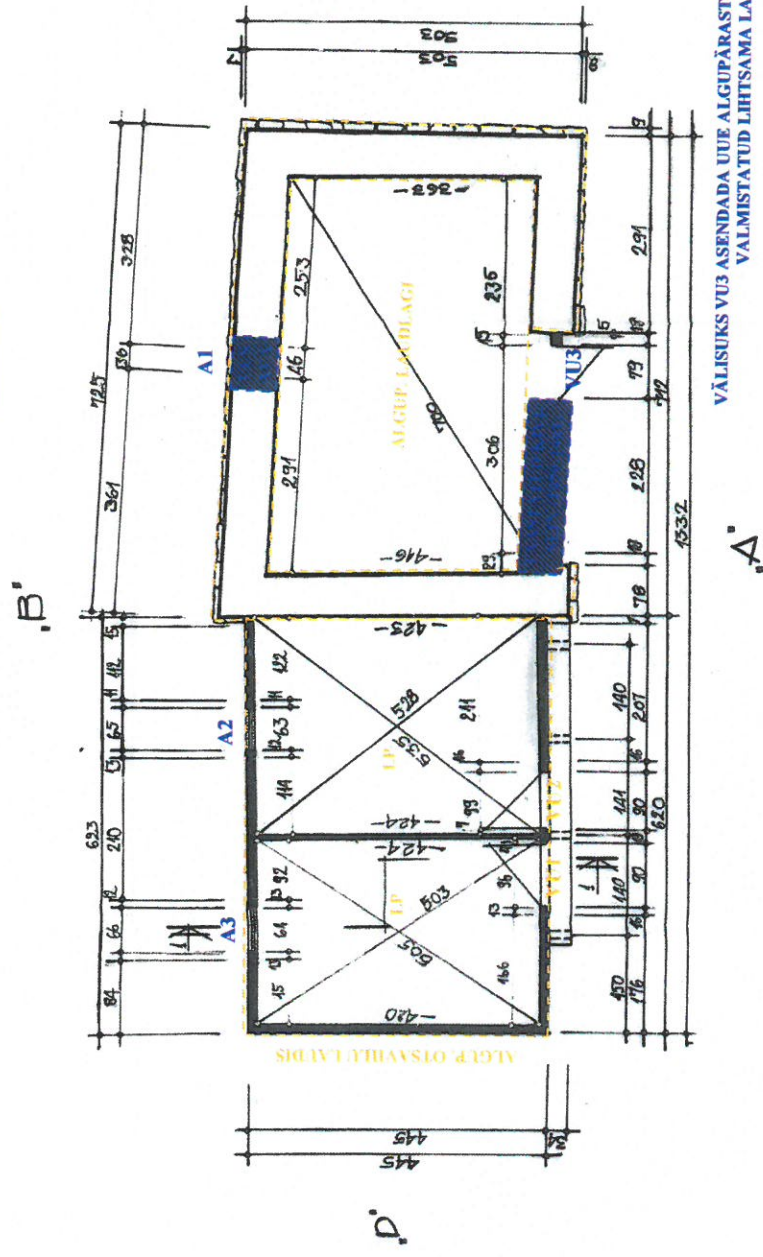
ZINŠ  
 KLE  
 ŠENI  
 KUNA  
 VAHLE  
 PRAV  
 TOŠKO  
 PAVU

SKEEM 10  
 UUTALU AIT (REG-NR 21015) KULTUURIVÄÄRTUSEGA HOONEOSADE JA KAHJUSTUSTE INVENTEERIMINE:  
 LÄÄNEPOOLSE OTSAKÜLJE VAADE JA RIDSTLÕIGE. ALUSPLAAN: KOOPA 1976. a. INVENTEERIMISPLAANIST. MUINSUSKAITSEMETI ARHIIV.



- AHTUSTEVA SÄILINUD ALGUPÄRASE HOONEOSA
- ALGUPÄRASE EESKIJUL TAASTATAV HOONEOSA

PÕHIPLAAN



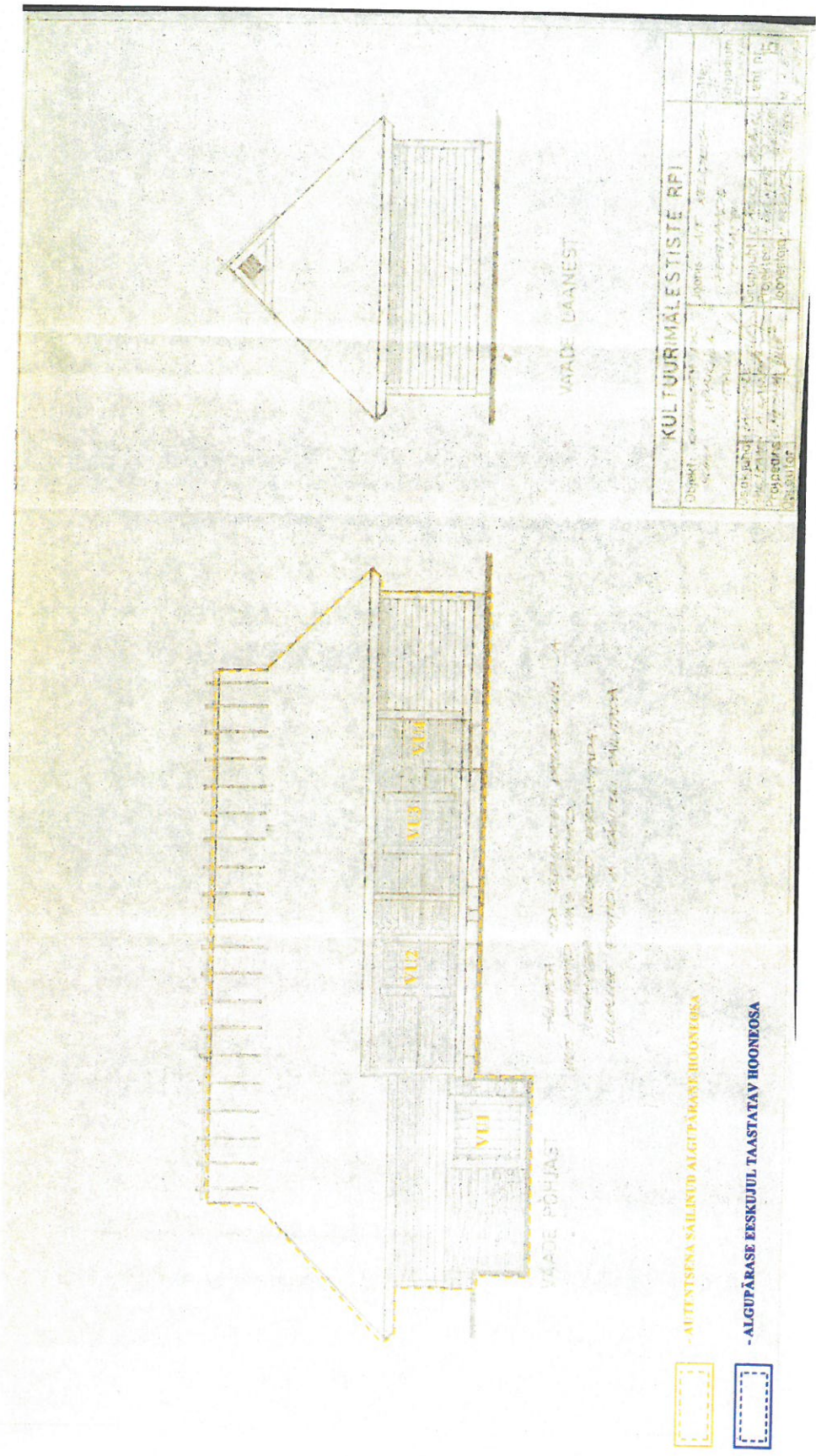
VÄLISKUS VU3 ASENDADA UUE ALGUPÄRASE USTE (FOTO) EESKIJUL VALMISTATUD LIHTSAMA LAUDKUSEGA

MOOT 1:50

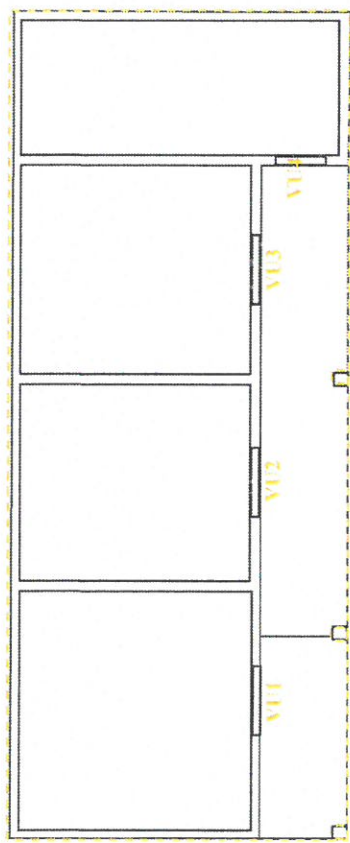


TOOTJA	VALMISTAMISEKOHAS	VALMISTAMISEKORJA	TOOTMIS-PROJEKTEERIKESKUS
TOOTJA	VALMISTAMISEKOHAS	VALMISTAMISEKORJA	TOOTMIS-PROJEKTEERIKESKUS
TOOTJA	VALMISTAMISEKOHAS	VALMISTAMISEKORJA	TOOTMIS-PROJEKTEERIKESKUS
TOOTJA	VALMISTAMISEKOHAS	VALMISTAMISEKORJA	TOOTMIS-PROJEKTEERIKESKUS
TOOTJA	VALMISTAMISEKOHAS	VALMISTAMISEKORJA	TOOTMIS-PROJEKTEERIKESKUS
TOOTJA	VALMISTAMISEKOHAS	VALMISTAMISEKORJA	TOOTMIS-PROJEKTEERIKESKUS
TOOTJA	VALMISTAMISEKOHAS	VALMISTAMISEKORJA	TOOTMIS-PROJEKTEERIKESKUS
TOOTJA	VALMISTAMISEKOHAS	VALMISTAMISEKORJA	TOOTMIS-PROJEKTEERIKESKUS
TOOTJA	VALMISTAMISEKOHAS	VALMISTAMISEKORJA	TOOTMIS-PROJEKTEERIKESKUS
TOOTJA	VALMISTAMISEKOHAS	VALMISTAMISEKORJA	TOOTMIS-PROJEKTEERIKESKUS

SKEEM 11  
 UUE TALU AIT (REG-NR 21015) KULTUURI VÄRTUSEGA HOONE OSADE JA KAHJUSTUSTE INVENTEERIMINE:  
 PÕHIPLAAN. ALUSPLAAN: KOOPIA 1976. a. INVENTEERIMISPLAANIST. MUINSUSKAITSEAMETI ARHIIV



SKEEM 12  
 UUE TALU TALU AIT (REG-NR 21016) — KULTUURIVÄÄRTUSEGA HOONEOSADE JA KAHJUSTUSTE INVENTEERIMINE:  
 EESTVAADE. ALUSPLAAN: KOPIA 1979. AASTA INVENTEERIMISPLAANIST: MUINSUSKAITSEAMETI ARHIIV.



- AUMENTISENA SÄILINUD ALGUPÄRANE HOONEOSA



- ALGUPÄRASE EESKUHJUL TAASTATAV HOONEOSA



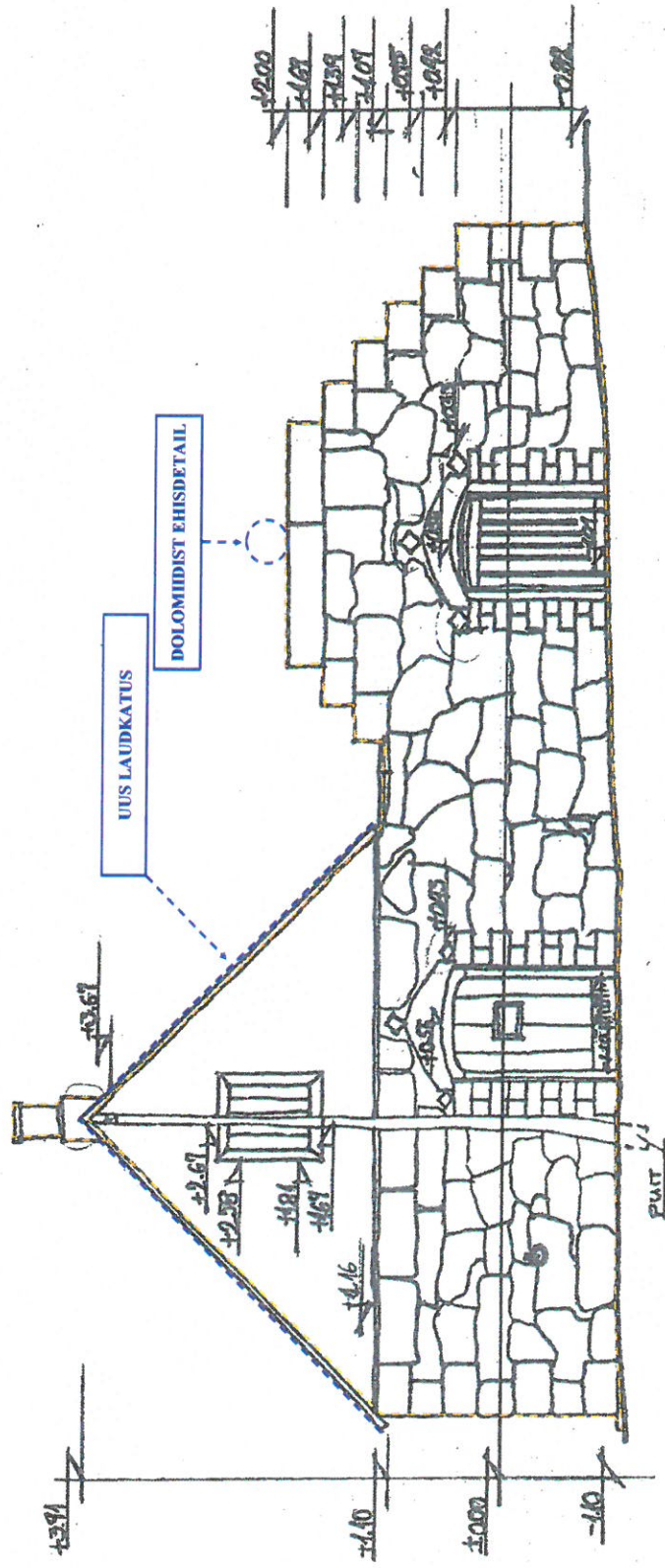
SKEEM 13  
 UUETALU TALU AIT (REG-NR 21016) — KULTUURIVÄÄRTUSEGA HOONEOSADE JA KAHJUSTUSTE INVENTEERIMINE:  
 PÕHIKORRUS. ALUSPLAAN: VARASEMATE JOONISTE ALUSEL VALMISTRATUD SKEMAATILINE PÕHIPLAAN.

# VAADE-A

- ALGUPÄRASENA SÄILINUD ALGUPÄRASE HOONEOSA



- ALGUPÄRASE EESKIJUUL TAASTATAV HOONEOSA



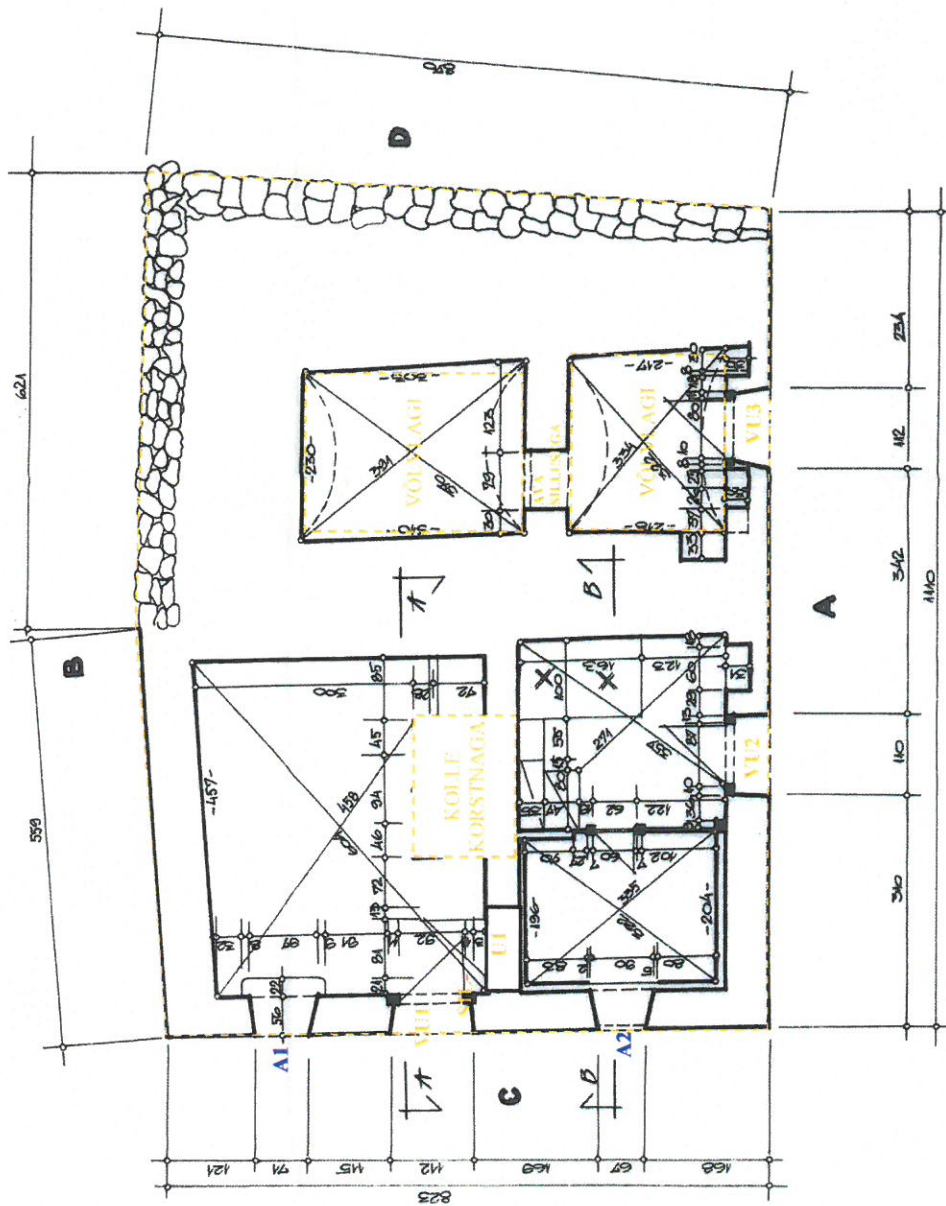
MOOT 1:50



SKEEM 14  
 UUETALU TALU SEPIKODA-KELDER (REG-NR 21017) KULTUURIVÄÄRTUSEGA HOONEOSA JA KAHJUUSTE INVENTEERIMINE:  
 EESTIVADE. ALUSPLAAN: KOPIA 1976. a. INVENTEERIMISPLAANIST: MUINSUKAITSEAMETI ARHIIV.

# Põhijaan

- AUKTSENENÄÄLIND ALGUPÄRASE HOONEOSA
- ALGUPÄRASE EESKIJUL TAASTATAV HOONEOSA



SKEEM 15  
 UUETALU TALU SEPIKODA-KELDER (REG-NR 21017) KULTUURIVÄÄRTUSEGA HOONEOSADE JA KAHJUSTUSTE INVENTEERIMINE:  
 PÕHIKORRUS. ALUSPLAAN: KOPIA 1976. a. INVENTEERIMISPLAANIST: MUINSUSKAITSEAMETI ARHIIV.

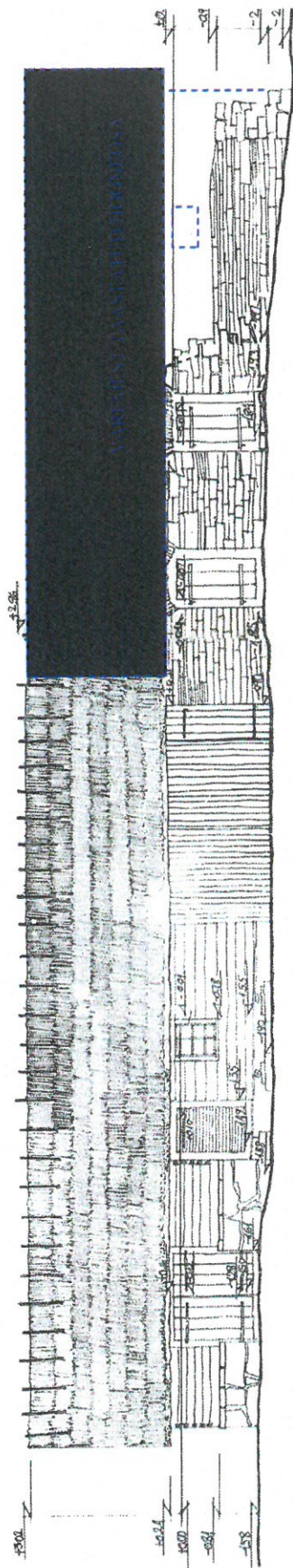
- AITENTISENA SÄILLETUD ALGUPÄRANE HOONEOSA



- ALGUPÄRASE EESKUUJUL TAASTATAV HOONEOSA



VAADE "A"



MEET 1:50



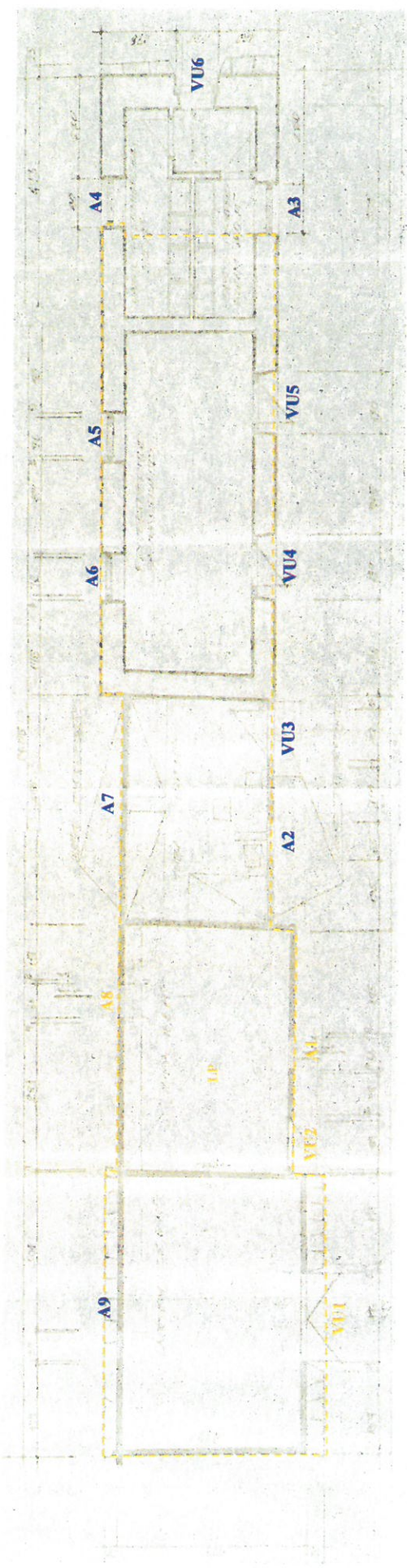
EELKÄRVALISE ARHITEKTUURIBÜROO		K. KÜLVEG	
EELKÄRVALISE ARHITEKTUURIBÜROO		K. KÜLVEG	
EELKÄRVALISE ARHITEKTUURIBÜROO		K. KÜLVEG	
EELKÄRVALISE ARHITEKTUURIBÜROO		K. KÜLVEG	
EELKÄRVALISE ARHITEKTUURIBÜROO		K. KÜLVEG	
EELKÄRVALISE ARHITEKTUURIBÜROO		K. KÜLVEG	
EELKÄRVALISE ARHITEKTUURIBÜROO		K. KÜLVEG	
EELKÄRVALISE ARHITEKTUURIBÜROO		K. KÜLVEG	
EELKÄRVALISE ARHITEKTUURIBÜROO		K. KÜLVEG	
EELKÄRVALISE ARHITEKTUURIBÜROO		K. KÜLVEG	
EELKÄRVALISE ARHITEKTUURIBÜROO		K. KÜLVEG	
EELKÄRVALISE ARHITEKTUURIBÜROO		K. KÜLVEG	
EELKÄRVALISE ARHITEKTUURIBÜROO		K. KÜLVEG	
EELKÄRVALISE ARHITEKTUURIBÜROO		K. KÜLVEG	
EELKÄRVALISE ARHITEKTUURIBÜROO		K. KÜLVEG	

SKEEM 16  
 UJETALU TALU LAUT (REG-NR 21018) — KULTUURIVÄÄRTUSEGA HOONEOSADE JA KAHJUSTUSTE INVENTEERIMINE:  
 PÕHIKORRUS. ALUSPLAAN: KOOPIA 1976. a. INVENTEERIMISPLAANIST. MUINSKAITSEAMETI ARHIIV.

- AITENDISENA SAHJINIB ALGUPÄRASE HOONEOSA



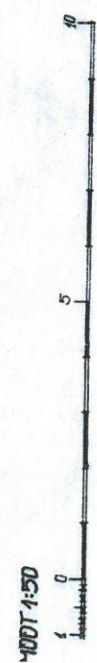
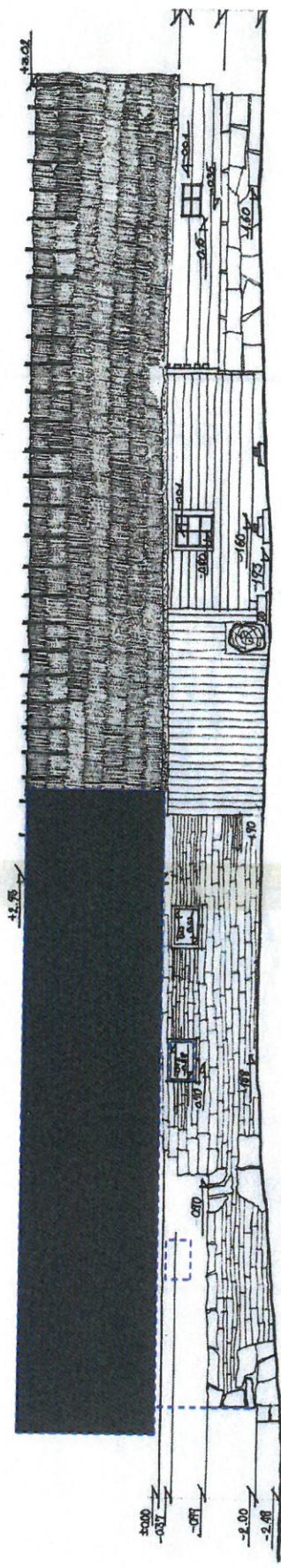
- ALGUPÄRASE EESKIJUL TAASTATAV HOONEOSA



SKEEM 17  
UUETALU TALU LAUT (REG-NR 21018) —KULTUURIVÄÄRTUSEGA HOONEOSADE JA KAHJUSTUSTE INVENTEERIMINE:  
PÕHIPLAAN. ALUSPLAAN: KOOPIA 1979. AASTATE INVENTEERIMISPLAANIST: MUINSUSKAITSEAMETI ARHIIV.

- AEDENTISENA SÄILINUD ALGUPÄRANE HOONTOONA 
- ALGUPÄRASE EESKIJUL TAASTATATAV HOONEOASA 

VAAD C, B'



ESKIVÄÄN SUUNNITTELUKORJAUS  
KUNTA- JA TALOUSKORJAUSKÄSIKIRJAN  
KUNTA- JA TALOUSKORJAUSKÄSIKIRJAN  
KUNTA- JA TALOUSKORJAUSKÄSIKIRJAN  
KUNTA- JA TALOUSKORJAUSKÄSIKIRJAN  
KUNTA- JA TALOUSKORJAUSKÄSIKIRJAN  
KUNTA- JA TALOUSKORJAUSKÄSIKIRJAN  
KUNTA- JA TALOUSKORJAUSKÄSIKIRJAN  
KUNTA- JA TALOUSKORJAUSKÄSIKIRJAN

ALGUPÄRANE HOONTOONA  
ALGUPÄRASE EESKIJUL TAASTATATAV HOONEOASA

SKEEM 18  
 UUJETALU TALU LAUT (REG-NR 21018) — KULTUURIVÄÄRTUSEGA HOONEOSEADE JA KAHJUSTUSTE INVENTEERIMINE:  
 PÕHIKORRUS. ALUSPLAAN: KOOPIA 1950. AASTATE INVENTEERIMISPLAANIST: EAA -1-1, L.1





1



2

- 1) Nõmmküla Uuetalu taluhooned 1930. aastatel. Vaade lääne poolt, hooned paremalt: tuuleveski, laut, rehemaja ja selle põhjaküljel olnud abihoone-juurdeehitus. Foto: Muinsuskaitseameti Arhiiv, Kaust 549;
- 2) Uuetalu veski õnnistamine 1911. aastal. Esimeses reas keskel Uuetalu peremees Matvei Suu abikaasa ja tütre Mariaga. Tagumises reas vasakult kolmas Uuetalu Mihkel (Mihail) Suu. Foto teosest: Uietalu Mihail Suu. Mälestused. Ülo Rehepapi veebipublikatsioon: <http://ylo.rehepapp.com/Muhu/K%20fclad/N%20f5mmk%20fclad/Mihail%20SUU%20m%20m%20e4lestused.pdf>, lk. 37.



3



4

3) Vaade Uuetalu rehielamule 1979. aastal. Muinsuskaitseameti Arhiiv, Kaust nr 549;  
4) Vaade rehielamu säilinud osale edelast. Foto: Mart Siilivask, 14.05.2015.



5



6

5) Vaade rehielamu esiküljele lõunast; 6) Vaade rehielamu idaküljele Akendega A5-A8 ja eeskojaga. Fotod: Mart Siilivask, 14.05.2015



7



8

7) Vaade rehielamu ja selle põhjatiiva tagaküljele loodest akendega A13, A14 ja A15. 20. sajandi alguses juurde ehitatud kambriteosal on säilinud algupärane välisvoodrilaudis;  
8) Vaade rehielamu tagaküljele põhjast, hilisemat päritolu välissein akendega A14 ja A15.  
Fotod: Mart Siilivask, 14.05.2015



9) Vaade 2001.a. tulekahjus hävinud rehealuse müüridele ja rehetoa tules kahjustatud lääneseinale. Foto: Mart Siilivask, 14.05.2015;

10) Vaade tules hävinud rehealuse paekivist müürisäilmetele idast. Foto: Rita Peirumaa, suvi 2012.



11



12

11) Vaade rehealuse väravale ja müürile välisukse VU6 raidkivisilluse ja ukseavaga; 12) Rehealuse ukse VU6 dolomiidist ukse sillus kannab aastaarvu "1890". Fotod: Mart Siilivask, 14.05.2015.

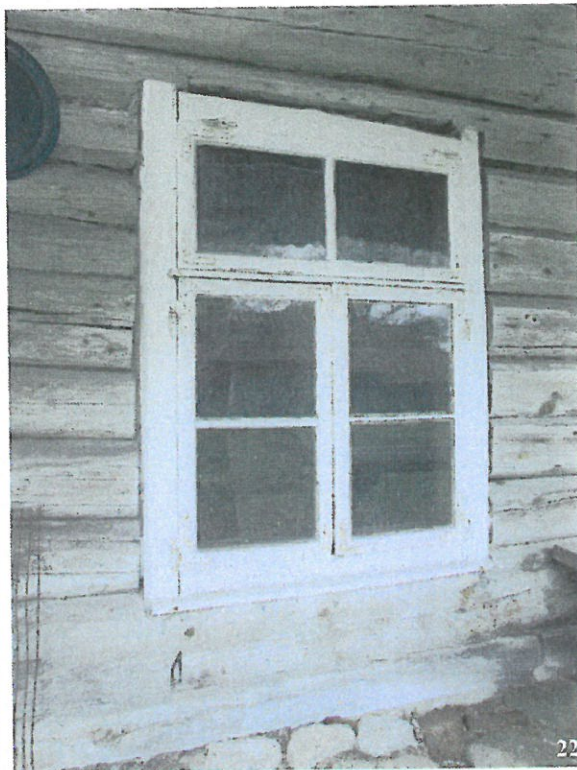


**13) Elamu kambritetiiva põhjapoolne otsakül, vaade edelast; 14) Kambritetiiva otsakülje algupärane voodrilaudis ja tahitud kiviblokkidest vundament; 15) Voodrilaudis hoone idaküljel; 16) Kambritetiiva edelanurk algupärase kattelauga ja katuseräästas. Fotod: Mart Siilivask, 14.05.2015**



17) Eeskoda hoone idaküljel hilisemat päritolu välisuksega VU2; 18) Hoone põhjatiiva idasein ja arvatavalt 1930. aastatel paigaldatud uuem aken A10; 19) Voodrilaudis elamu idaseinal akende A9 ja A10 vahel; 20) Arv. 1930. aastatest (?) pärinev aken A9. Fotod: Mart Siilivask, 14.05.2015.

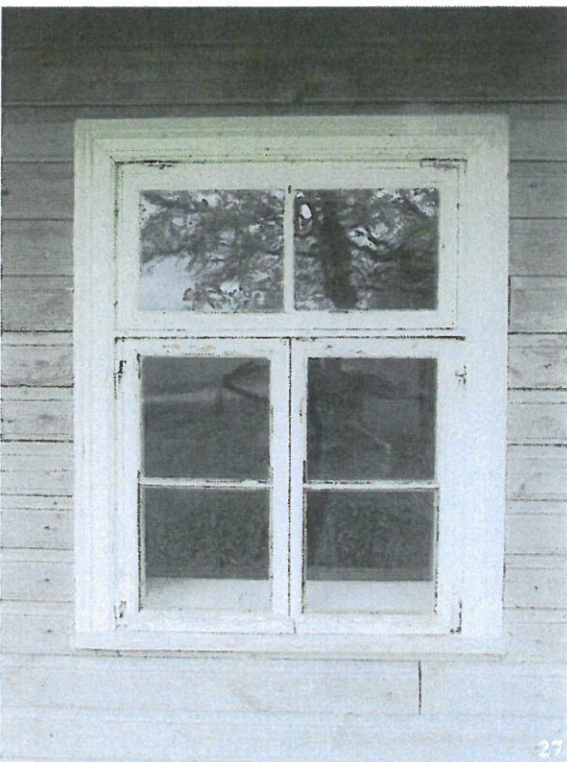
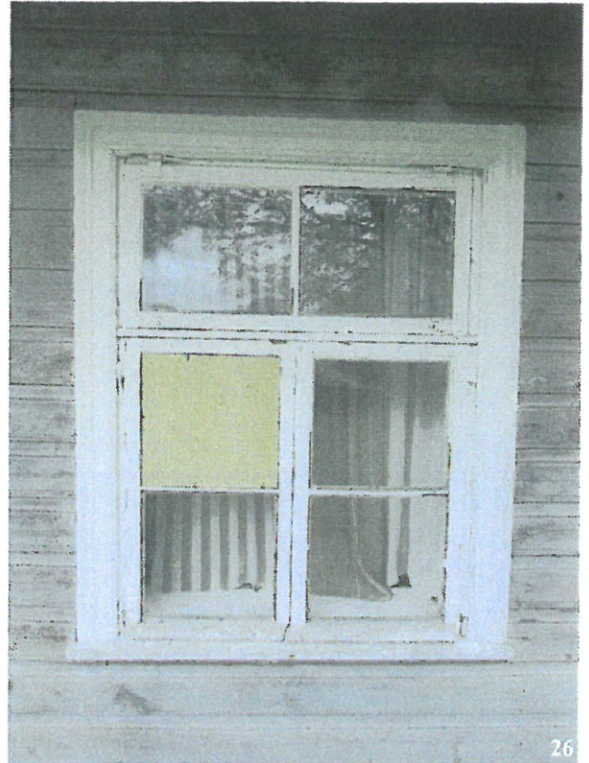
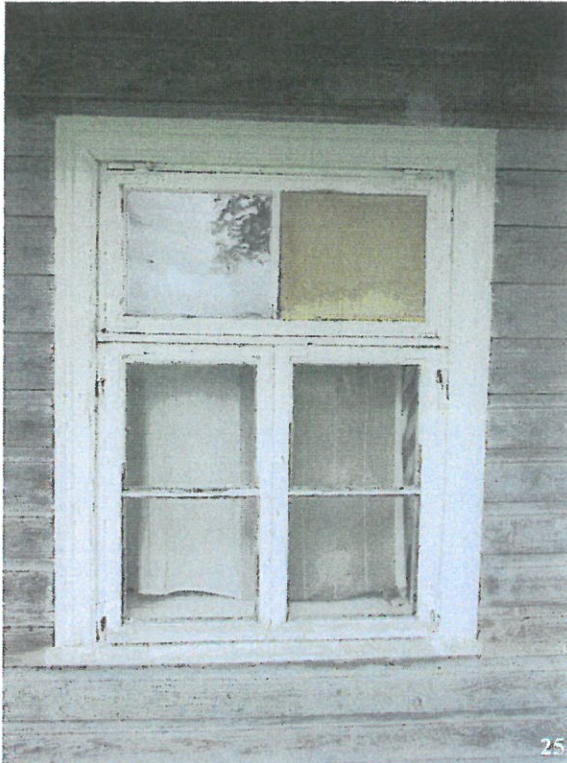




21) Ulualune hoone esiküljel akendega A2 ja A3; 22) Aken A1; 23) Aken A2; 24) Aken A3.  
Fotod: Mart Siilivask, 14.05.2015.



**21a) Eeskoja aken A4; 22a) Välisuks VU1 aknaga A4; 23a) Välisukse VU1 ukseleht; 24a) Välisukse VU1 omavalmistatud sepislink. Fotod: Mart Siilivask, 14.05.2015.**



25-28) Algupärased aknad A5, A6, A7 ja A8 hoone idaküljel. Akendel on säilinud algupärased profileeritud piirdelauad. Seinä voodrilaudis pärineb 20. sajandi teisest poolest. Fotod: Mart Siilivask, 14.05.2015



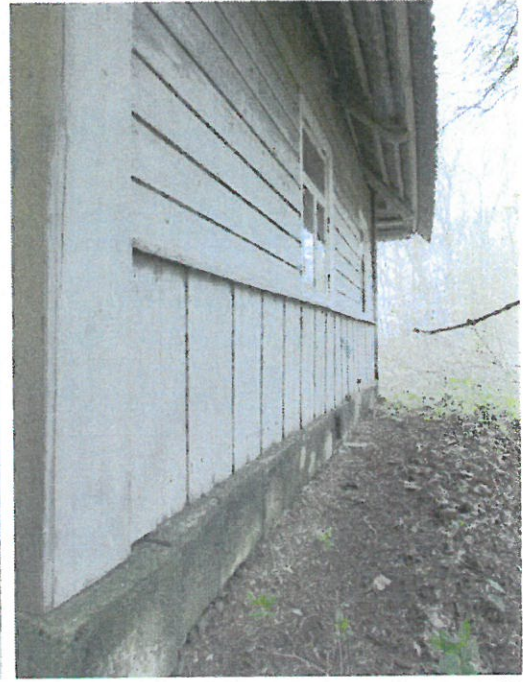
29-30) Aken A12 ja vana sepishinge konks sama akna lengil—leng on algupärane, akna-  
raamid ja piirdeliistud pärinevad arv 20. sajandi teisest poolest; 31) Aken A11, aknal 20.  
sajandi esimese poole tehasehinged; 32) Kinnitushaagid akna A6 siseküljel.  
Fotod: Mart Siilivask, 14.05.2015



33



34

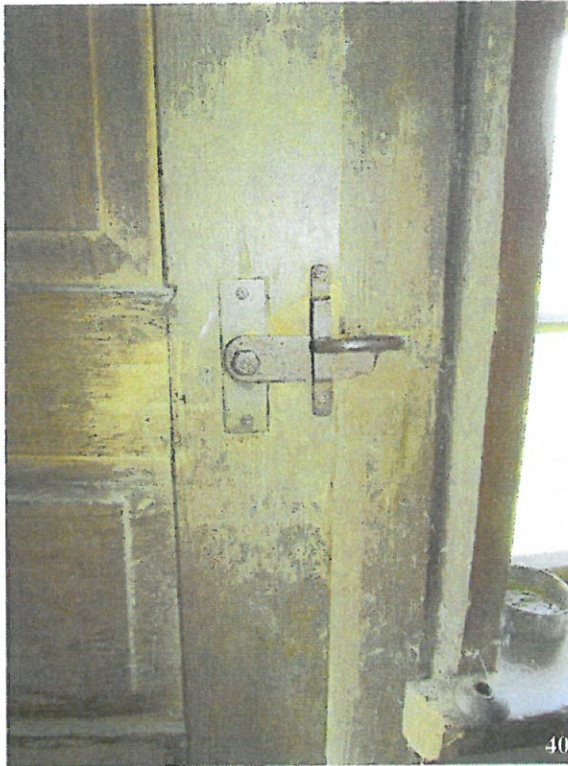


35

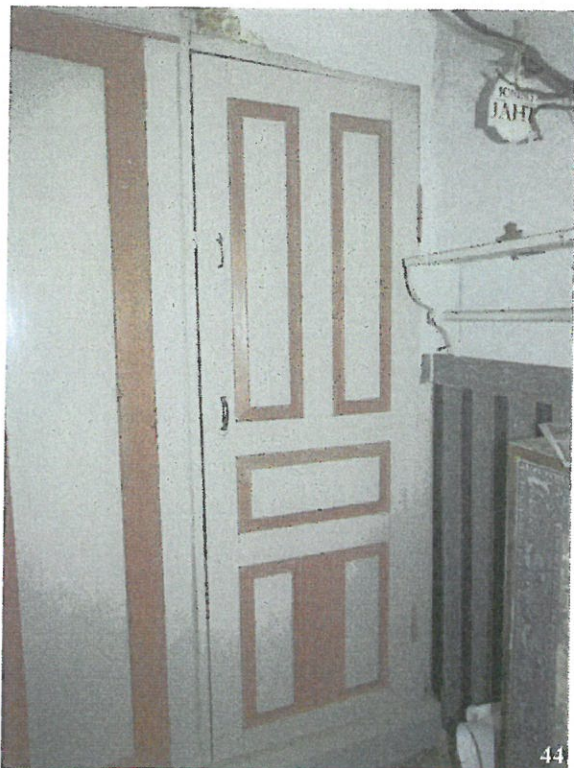
**33) Lubjakivist (nn Saaremaa dolomiidist) soklikvaadrid ja tuulutusaava hoone põhjaküljel; 34-35) Lubjakivist soklikvaadrid ja voodrilaudis elamu põhjatiiva ida- ja põhjaküljel. Fotod: Mart Siilivask, 14.05.2015.**



36) Korstna K1 esikül; 37) Raidkiri korstnal K1, daatumiga "1901"; 38) Korstna K1 tagakül; 39) Korsten K2. Fotod: Mart Siilivask, 14.05.2015.

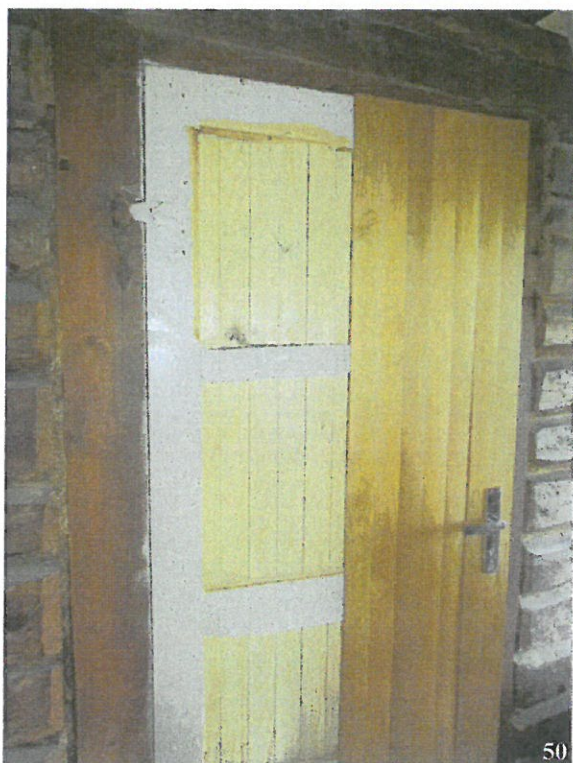


40) Tõenäoliselt omavalmistatud ukselink elamu välisukse VU1 siseküljel; 41) 1920. aastatest pärinev tahveluks U1; 42) 1920. aastatest pärinev tahveluks U2 – käepide on 20. saj. 1. poole vabrikutoode. 43) Sahvri lauduks U3—käepide on 20. sajandi 1. poole vabrikutoode. Fotod: Mart Siilivask, 14.05.2015.

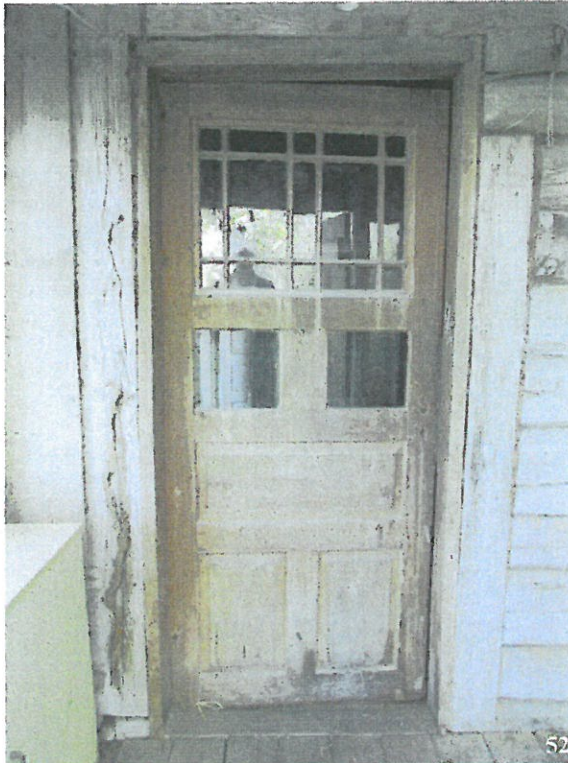


44) Siseuks U7; 45) Siseuks U7 ja vaheseinaks kohandatud riidekapp elamu hoovitiivas; 46) Algupärane (1920. aastatest pärinev) siseuks hoovitiiva väikeses kambris. 47) Siseuks U2 ja seinakapp elamu eeskojas. Fotod: Mart Siilivask, 14.05.2015.





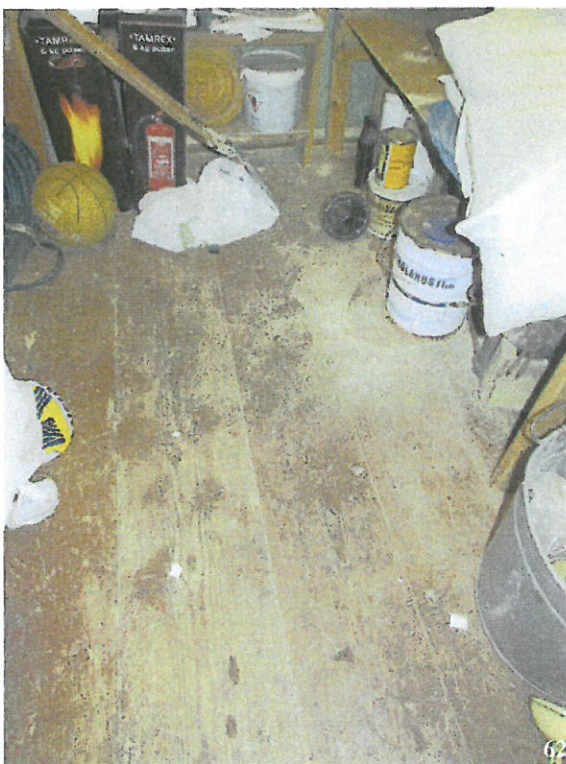
**48) Ukse U3 sisekülg sahvri poolt; 49) Siseuks U4 ja piirdeliist kambri poolt; 50-51) Lõhutud tahvlitega ja osalt hilisema laudisega kaetud siseuks U5 ja selle algupärane sepishing. Fotod: Mart Siilivask, 14.05.2015.**



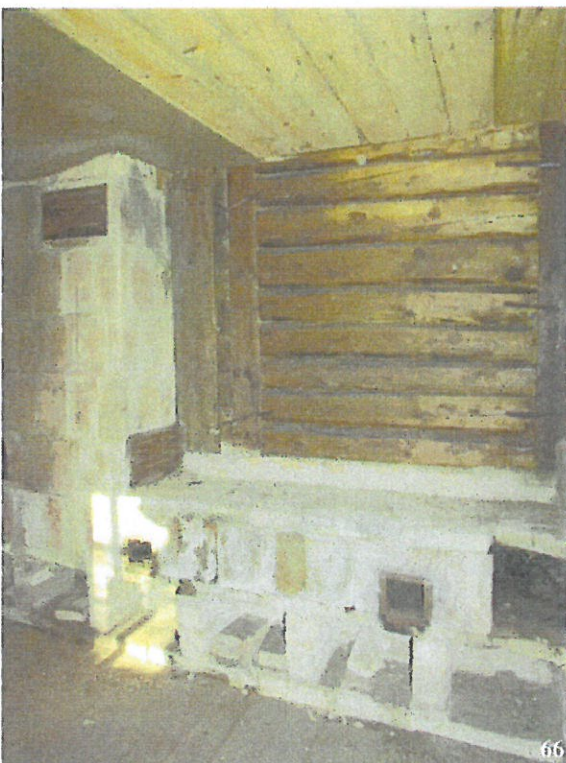
**52) Eeskoja klaasidega tahveluks U6; 53/55) Sepishinged ukse U6 siseküljel; 54) Algupärase ukse lingi avad ja jäljendid ukse U6 välisküljel Fotod: Mart Siilivask, 14.05.2015.**



56-58) Esiku ja köögi (ruum nr 3 ja 6), köögi ja vahekambri (ruum nr 6 ja 9) ning tagakambri (ruum nr 8) ja köögi vaheseinte tahatud seinapalgid; 59) Tugevasti kahjustatud välisseina sisekülg köögi (nr 6) loodenurgas: palkseinalt eemaldatud sisemine voodrilaudis ja seinapalkide sisekülg on ca 5 cm sügavuselt varasema seenkahjustuse ja puidukahjurite tegevuse tagajärjel hävinud ning vajab suures ulatuses proteesimist. Kahjustuse põhjuseks on ilmselt pärast tulekahju palkseinte ja otse nende peale paigaldatud laudise vahele jäänud niiskus. Karta on, et analoogseid "üllatusi" võib ette tulla ka ülejäänud varjatud kandetarindites. Fotod: Mart Siilivask, 14.05.2015.



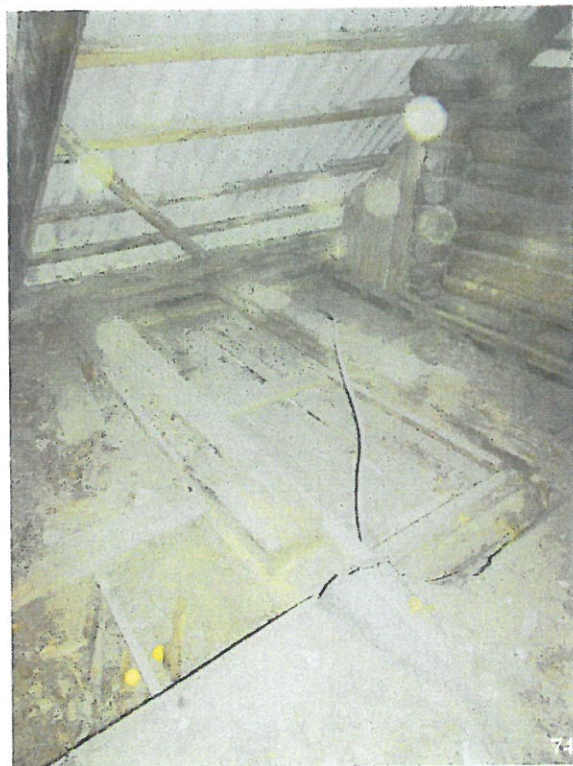
60-61) Köögi (ruum nr 6) akende poolses talavahes säilinud algupärane, profileeritud servaga laelaudis; 62-63) Sahvri (ruum nr 5) ja köögi (ruum nr 6) algupäraseid laudpõrandad. Fotod: Mart Siilivask, 14.05.2015.



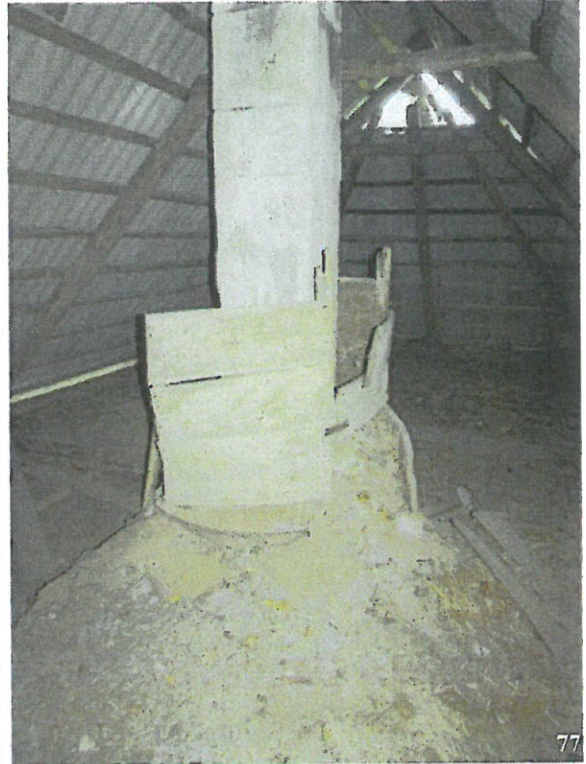
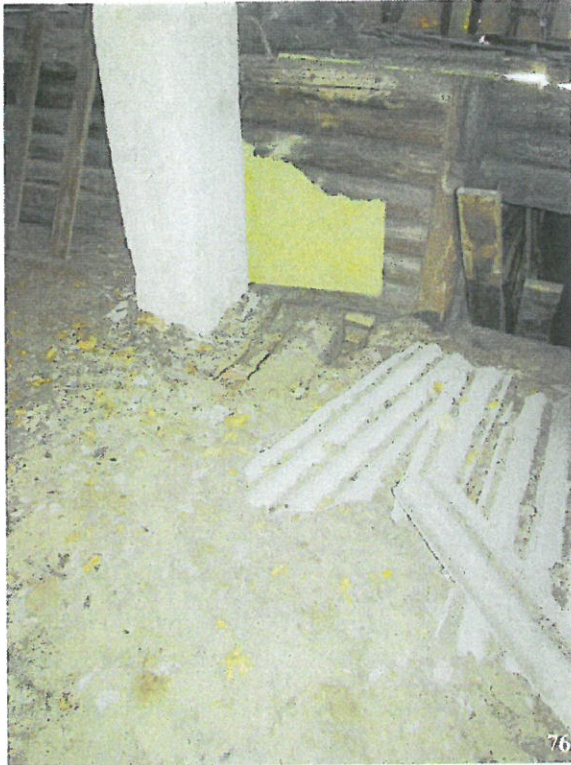
64) Ahi (AHI2) ja pliit soemüüriga ruumis 11; 65) Vabariigi aegne ahjuuks, tehasetähis: "J. Aivaz ja Ko, Tallinn"; 66) Soemüür ja lavats väikeses kambris (ruum 8). 67) Korstna K1 korstnjalga ümbritsev saviga täidetud laudvooderdis (vasakul) ja reheahju tagaseina õlivärviga üle värvitud paekivimüür (paremal). Fotod: Mart Siilivask, 14.05.2015.



68) Reheahi (AHI 1) rehetoa; 69) Rehetoa palklaji ja seinad väheste tulekahustustega; 70) Rehetoa lae edelanurk peatalaga. 71) Reheahju tagakülg Magamistoa (Ruum 7) poolt ja tulekahju tagajärjel söestunud palksein selle kohal. Fotod: Mart Siilivask, 14.05.2015.

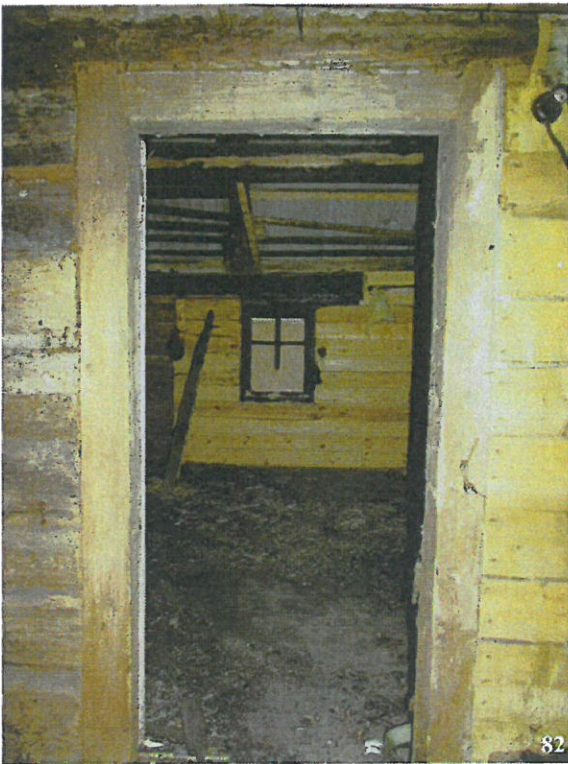


72) Elamu lõunapoolne otsakelp ning katusetarindid ja vahelagi ruumide 3, 5 ja 6 kohal;  
73) Elamu põhjapoolne otsakelp ning katusetarindid ja vahelagi Ruumide 11 ja 12 kohal;  
74) Vahelaetarindid elamu lõunaküljel ruumi 3 kohal. 75) Vaade rehetoa (Ruum 2) laele ja katusetarinditele selle kohal. Fotod: Mart Siilivask, 14.05.2015.



**76) Korsten K1 pööningul; 77) Korsten K2, mille korstnajala ümber on ilmselt tuleohutuse tagamiseks ehitatud savitäitega puitkast; 78) Katusetarindid hoone kirdenurgas; 79) Rehe-toa loodenurk ruumi 7 kohal. Fotod: Mart Siilivask, 14.05.2015.**





**80-81) Tulekahju tagajärjel kahjustatud magamistoa (Ruum 7) edelanurk ja kagunurk; 82) Rehetoa ja magamistoa (Ruum 7) vahelise sisukse U8 algupärane uksepiit rehetoa poolt. 83) Rehetoa edelanurk kandetalaga. Fotod: Mart Siilivask, 14.05.2015.**



84



85

84-85) Vaated aidahoonele (reg-nr 21015) edelast ja loodest. Fotod 1970. aastate lõpust. Muinsuskaitseameti arhiiv, Kaust nr 549.



86



87

86) Vaade Uuetalu aitadele edelast. Foto: Mart Siilivask, 14.05.2015; 87) Vaade Uuetalu kolmeruumilise aida (reg-nr 21015) esiküljele põhja poolt. Foto: Mihkel Koppel, 2010.



88



89



90

88) Vaade aidahoone (reg-nr 21015) tagaküljele kirdest; 89) Vaade aidahoone (reg-nr 21015) otsaviilule; 90) Aida (reg-nr 21015) otsaviilu püstlaudis. Fotod: Mart Siilivask, 14.05.2015.



91



92

91) Aida (reg-nr 21015) algupärased aidauksed U1 ja U2; 92) Aida (reg-nr 21015) kiviosa 1970. aastatel rekonstrueeritud välissein ja ukseava U3. Fotod: Mart Siilivask, 14.05.2015.

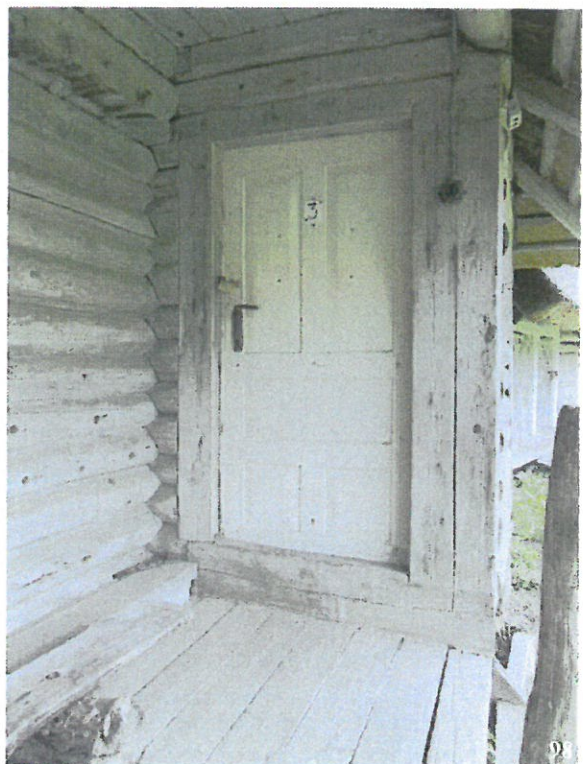
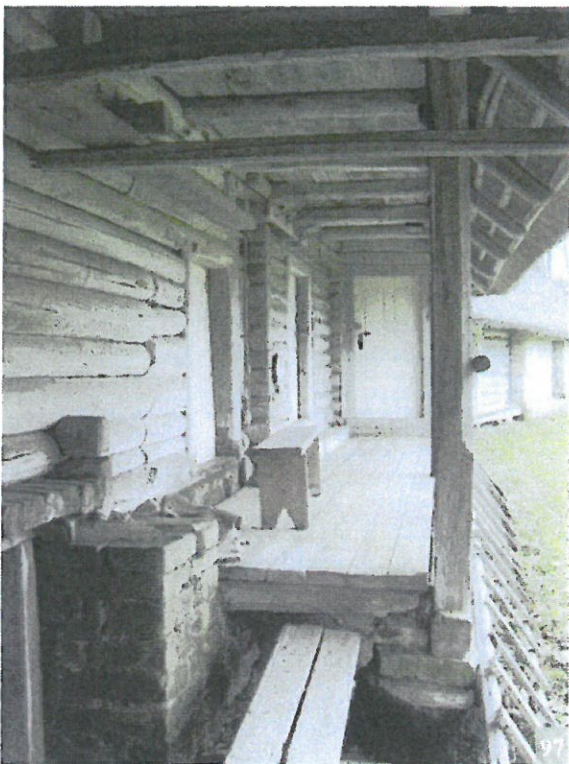


93



94

93) Nõmmküla-Uuetalu talu ait (reg-nr 20116) 1970. aastatel. Foto: Kultuurimälestiste Riiklik Register; 94) Vaade aidahoone (reg-nr 20116) esiküljele. Rookatus on äsja asendatud. Foto: Mart Siilivask, 14.05.2015.



95) Aidauks VU2; 96) Aidauks VU3; 97) Aida (reg-nr 10116) ulualune. 98) Aidauks VU4.  
Fotod: Mart Siilivask, 14.05.2015.



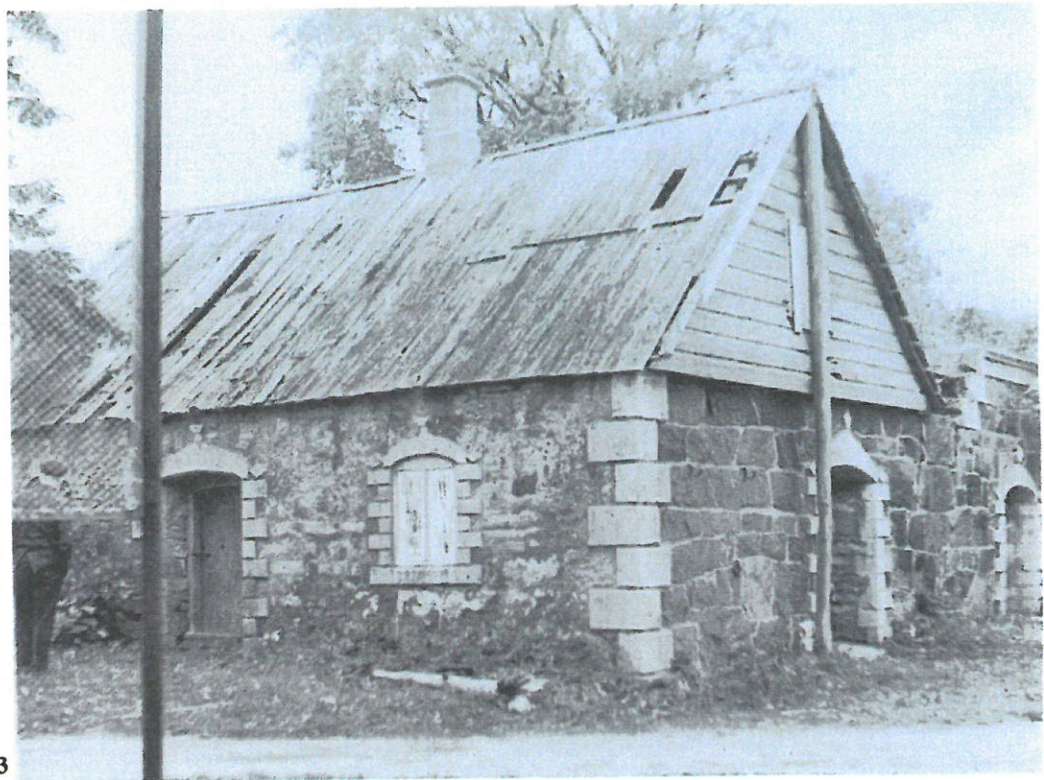
99) Vaade aida ulualuse tugipostile; 100) Vaade aida (reg-nr 20116) katuserääastale; 101) Vaade aida (reg-nr 20116) tagaküljele 1970. aastatest pärinevate akendega. Fotod: Mart Siilivask, 14.05.2015.

**NB! Hoone kirdenurga ja lõunaseina aluspalgid on lehekõdusse mattunud— nende edasise kahjustumise vältimiseks tuleb lehekõdu eemaldada ja pinnas hoone tagaküljel vajadusel madalamaks planeerida.**





102



103

102) Uuetalu sepikoda-paargu (reg-nr 20117), vaade loodest; Foto: Mart Siilivask, 14.05.2015;  
103) Vaade hoonele 1970. aastatel, enne restaureerimist. Muinsuskaitseameti arhiivifoto. Hoonel on rõhtlaudisega otsaviil ja laudkatus.

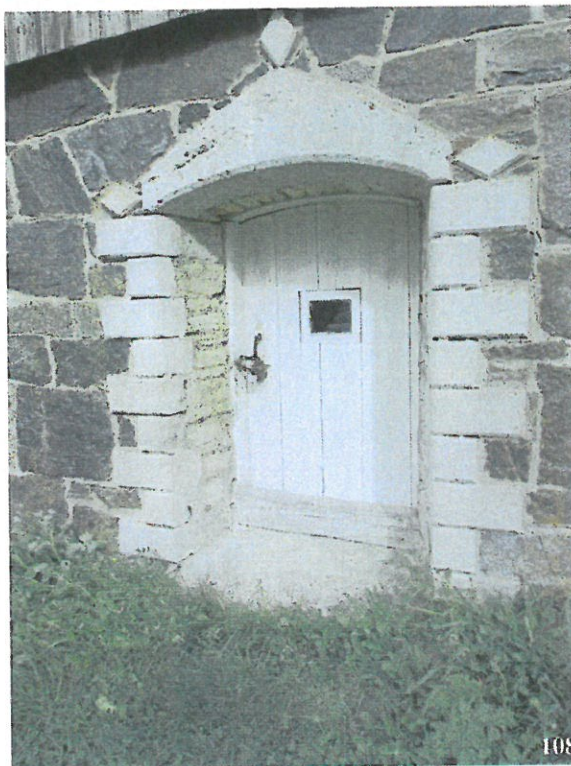


104

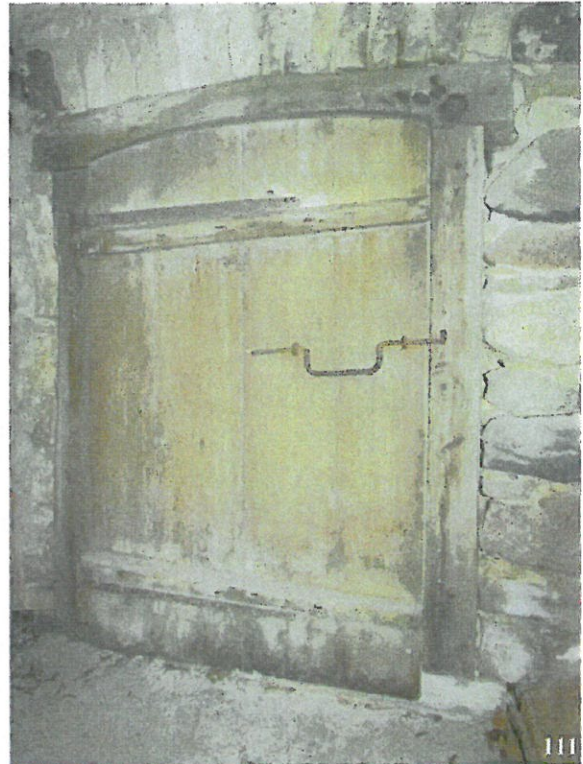


105

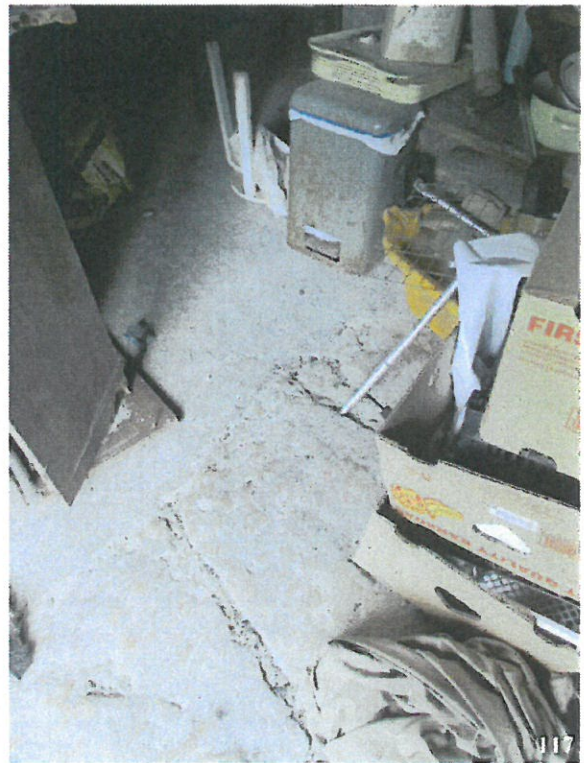
104) Vaade keldrile ja sepikojale edelast; 105) Vaade sepikojale kirdest. Fotod: Mart Siilivask, 14.05.2015.



106) Sepikoja aken A1; 107) Sepikoja välisuks VU1; 108) Köögi välisuks VU2. 109) Keldri välisuks VU3. Fotod: Mart Siilivask, 14.05.2015.



110) Sepikoja korsten ja kaminaks kohandatud kolle; 111) Ukse VU1 sisekülj; 112) Sepikoja vaheuks U1 sepsilingiga. 113) Sepikoja ukse U1 link tagaküljelt. Fotod: Mart Siilivask, 14.05.2015



114) Sepikoja (reg nr 20117) välisukse VU2 ukseava ja ukseleht seestvaates; 115) Sepikoja (reg nr 20117) ukse VU2 sepsilink; 116) Sepikoja (reg nr 20117) ukse VU1 uks ja ukseava sisekülg lengiga. 117) Algupärase paeplaatidest põranda fragment sepikoja (reg nr 20117) välisukse VU2 juures. Fotod: Mart Siilivask, 14.05.2015.



118) Keldri (reg nr 20117) esimese ruumi võlvlagi ja vaheukse sillus; 119) Keldri (reg nr 20117) tagumise ruumi silindervölv; 120) Paekivist nišid keldriruumi esiseinas uksest VU3 paremal; 121) Paekivist nišš keldriruumi esiseinas uksest VU3 vasakul. Fotod: Mart Siilivask, 14.05.2015.



122



123

**122) Vaade laudahoonele (reg-nr 21018) idast; 123) Vaade laudahoonele (reg-nr 21018) loodest. Fotod: Mart Siilivask, 14.05.2015.**



124



125



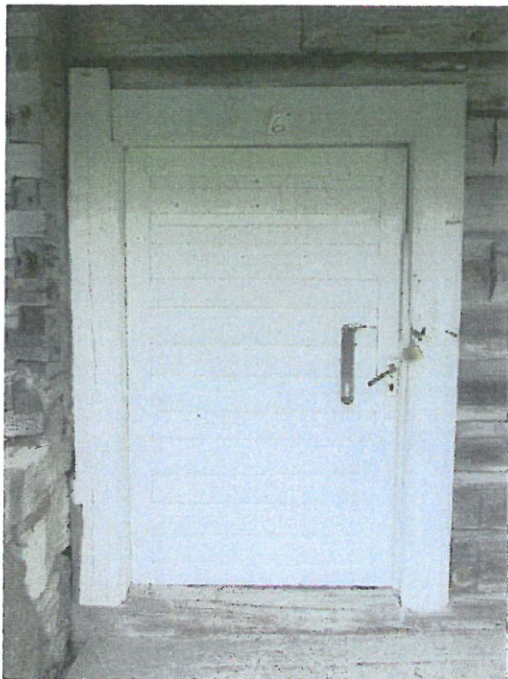
126

124) Vaade laudahoone kagunurgale; 125) Vaade laudahoone edelanurgale ja tagaküljele; 126) Vaade palkseinale ja katuseräästale laudahoone tagaküljel. Fotod: Mart Siilivask, 14.05.2015.





127



128



129

127) Väravaava VU1 laudahoone esiküljel; 128) Välisuks VU2 laudahoone esiküljel; 129) Majutusruumiks kohandatud laudahoone välisukse VU2 sisekülj karplukuga. Fotod: Mart Siilivask, 14.05.2015.



130

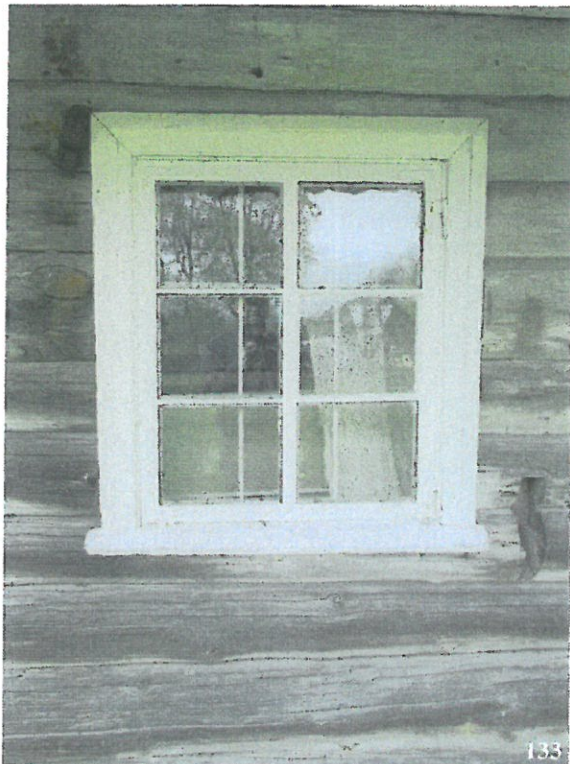


131

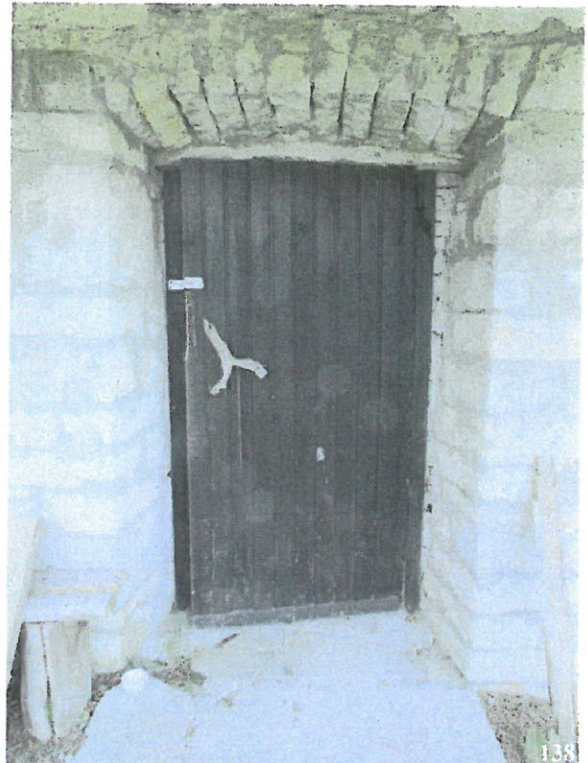


132

**130) Lauda (reg-nr 21018) värava VU1 sisekülg; 131) Algupärane puitlukk lauda väraval; 132) Lauda värava VU1 puitlukk metallpõõnaga. Fotod: Mart Siilivask, 14.05.2015.**



133) Eluruumiks kohandatud laudahoone (reg-nr 21018) algupärane aken A1; 134) Lauda eluruumi akna A1 sisekül; 135) Algupärane aken A8 laudahoone tagaküljel. 136) Lauda eluruumi akna A8 sisekülg. Fotod: Mart Siilivask, 14.05.2015.



**137) Lauda (reg-nr 21018) eluruumi uks VU3; 138) Lauda saunaruumi uks VU5; 139) Lauda saunaruumi uks VU4. 140) Algupärane laudpõrand lauda eluruumis (Ruum 2).  
Fotod: Mart Siilivask, 14.05.2015**



141) Vaade laudahoone esiküljele ja katuseräästale põhjast; 142) Sepisrõngas (ohelikuots?) laudahoone põhjaseinal; 143) Rehielamu algsed aknaraamid, mis olid hoiul laudahoone laoruumis. Fotod: Mart Siilivask, 14.05.2015.



144) Vaade talu hoovile ja hoonetele ida poolt; 145) Vaade talu hoonetele ja maakividest laotud piirdeaiale idapoolselt sissesõiduteelt. Fotod: Mart Siilivask, 14.05.2015.



146) Vaade talu hoonetele ja hoovile põhja poolt; 147) paekividest laotud sissepääsuavaga kelder aidahoonete taga; 148) Talu piirdemüür lauda tagaküljel. Laudahoone taha müüri äärde on nõukogude ajal kasvanud hoonet ja aeda ohustavad puud, mis tuleb eemaldada. Fotod: Mart Siilivask, 14.05.2015.